




¿CÓMO INSTALAR? LLAVE DE AGUA

Instalar una llave o grifería es un trabajo que normalmente dejamos en manos de los expertos, pero la verdad es que es más sencillo de lo que parece. Sólo necesitamos tener las cañerías o salidas de agua en su posición correcta para poder hacer nosotros mismos este trabajo. Aquí presentamos una guía que enseñará a reconocer los tipos de llaves, sus modos de instalación y algunos datos para que su sistema de grifería funcione correctamente. 

Herramientas a utilizar

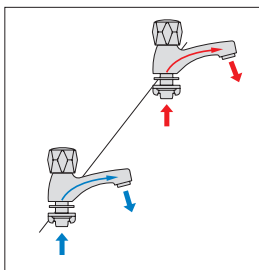
- Llave Stillson o inglesa
- Llave ajustable o francesa
- Balde

Materiales a utilizar

- Llave o grifería a instalar
- Teflón
- ▶ Las llaves o grifería vienen con todas las tuercas, arandelas y pernos que se necesitan para su instalación. Dependiendo del modelo pueden incluir los flexibles.

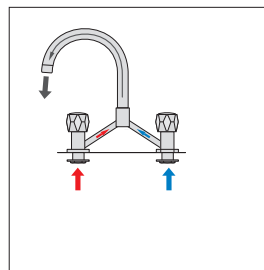
Una buena manera de comenzar es reconociendo los tipos de llave que pueden haber en el hogar. Esto nos servirá para buscar el repuesto correcto, elegir la llave adecuada para un artefacto nuevo y, lo más importante, saber cómo instalarla.

A- Llave Independiente



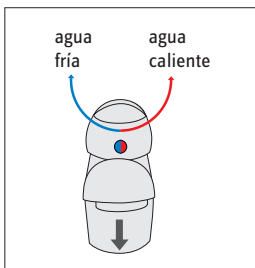
Está compuesta por mandos individuales, es decir una llave para el agua caliente y otra para la fría. El artefacto debe tener un agujero para cada llave, pero también pueden ser instaladas sin artefactos, directamente a la cañería, en el jardín o la logia.

Llave de Combinación



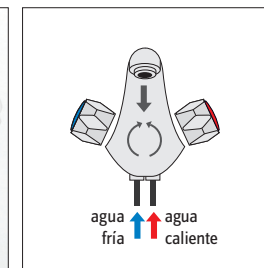
Está conformada por dos llaves de comandos independientes, pero con un grifo común al centro. Para ser usadas en lavamanos debe tener tres agujeros y en lavaplatos o duchas sólo dos, ya que el grifo queda en el aire.

B- Llave Monomando



Está conformada por un cuerpo que recibe el agua y un mezclador que se mueve hacia los lados para obtener agua caliente o fría. Los artefactos que usan este sistema sólo necesitan de un agujero para entrada de agua.

Llave Monoblock



Está conformada por dos llaves montadas en un sólo cuerpo. En su interior se mezcla el agua fría y caliente, para finalmente salir por un grifo común. Lavamanos o lavaplatos con este sistema necesitan de un solo agujero.

ANTES DE COMENZAR...

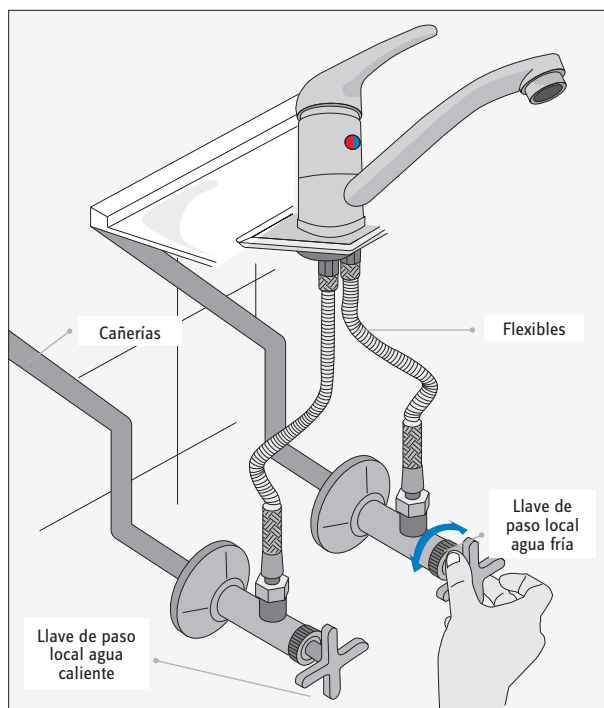
- Cerrar llave de paso: para evitar riesgos es necesario cortar el agua

Si queremos reemplazar una llave existente debemos además:

- Abrir la llave para dejar salir el agua contenida en la cañería.
- Sacar llave antigua: se necesitan las mismas herramientas que para instalarla. Primero desconectamos los flexibles, es bueno poner debajo un balde porque de seguro saldrá agua. El retiro de la llave puede ser de dos maneras, dependiendo del modelo: desatornillando las tuercas debajo del artefacto o soltando la manilla y el cuerpo para sacarla por arriba.
- Limpiar el artefacto de sarro y hongos.

¿Qué hay detrás de la llave?

La llave funciona gracias al trabajo de tres elementos, más vale conocerlos para hacer correctamente la instalación.



a. Cañerías:

Son tubos de cobre o PVC por donde circula el agua, es una red que viene desde el suministro central a la casa, repartiendo el agua al baño, cocina y jardín.

b. Flexibles:

Son tubos de goma recubiertos con anillos de acero inoxidable. Un extremo se atornilla a la llave de paso y el otro a la grifería.

c. Llaves de Paso:

Son las llaves que corta o abre el suministro de agua, hay una general de la casa y otras locales en el baño, cocina, logia y jardín. Agua caliente y fría tienen llaves de paso independiente. Para hacer cualquier reparación o instalación en el sistema debemos cortar la llave de paso más cercana a la llave a instalar.

RECOMENDACIÓN

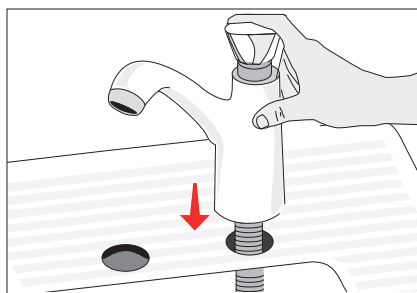
- Si el artefacto donde se instalará la llave es antiguo, es buen momento para cambiar también los flexibles, ya que con el tiempo se van gastando y pueden producir filtraciones e inundaciones.
- Para soltar tuercas o llaves muy apretadas podemos usar WD40 que lubrica las piezas, haciendo más fácil su manipulación.

INSTALACIÓN DE LLAVE EN UN ARTEFACTO

A. Llave independiente y de combinación:

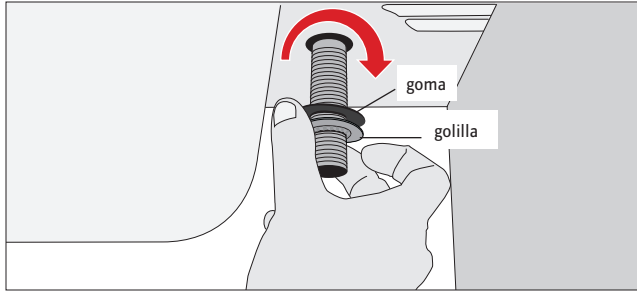
La instalación se puede hacer con los flexibles conectados a las cañerías

1 Insertar entrada de agua



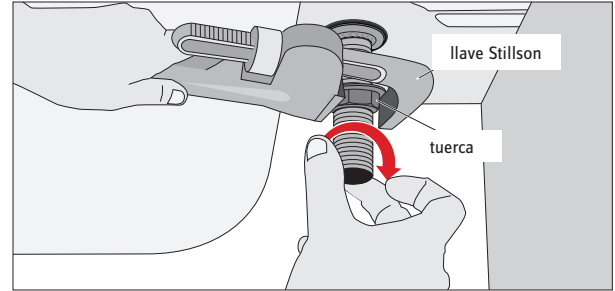
Insertar las entradas de agua en los orificios del artefacto, procurando que quede la llave de agua caliente o de color rojo en el lado izquierdo y la de agua fría o color azul en el derecho.

2 Colocar goma y golilla



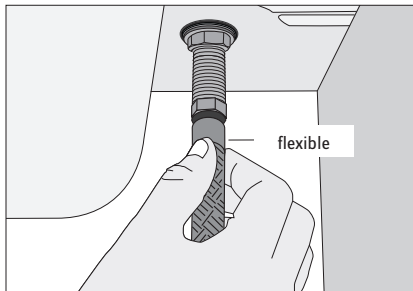
Por debajo del artefacto poner, en cada una de las entradas de agua, la goma y la golilla, enroscándolas hasta que topen.

3 Fijar tuerca



Después viene el turno de poner la tuerca. Usar la llave Stillson, que ayuda a acceder a tuercas ocultas para apretarlas o soltarlas con más facilidad.

4 Poner flexibles



Luego poner los flexibles en cada una de las entradas de agua. Para esto enroscamos la tuerca del flexible a la entrada de agua de la llave. Nuevamente usar la llave Stillson para asegurar que la tuerca quede bien ajustada.

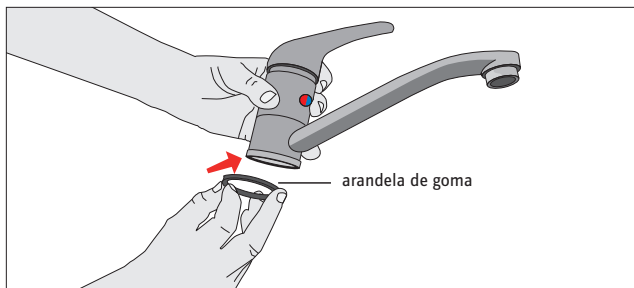
RECOMENDACIÓN

A medida que se aprietan las tuercas, es bueno asegurarse de que la llave está bien alineada con el borde del artefacto. Así se evita inclinaciones o llaves mal instaladas.

B. Llaves Monomando y Monoblock

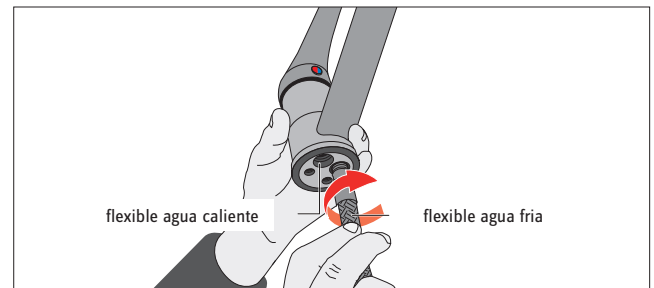
Para hacer la instalación los flexibles no pueden estar conectados a las cañerías.

1 Poner arandela en la llave



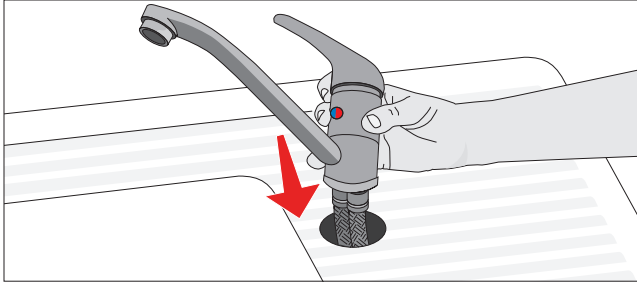
Poner por debajo de la llave la arandela de goma que debe encajar perfectamente para sellar la llave con la cubierta del artefacto.

2 Enroscar los flexibles en la llave



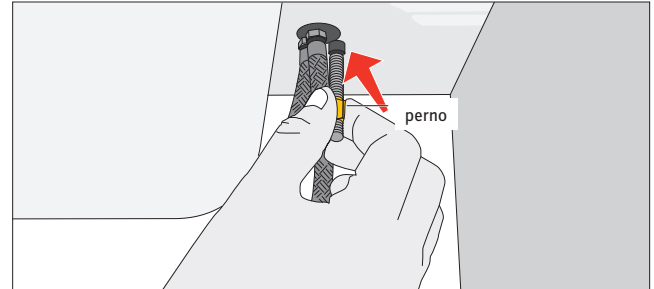
Enroscar los flexibles en los conectores de agua fría y caliente de la llave. Cuidando que el flexible de agua caliente quede en el conector izquierdo y el de agua fría en el derecho.

3 Introducir flexibles al artefacto



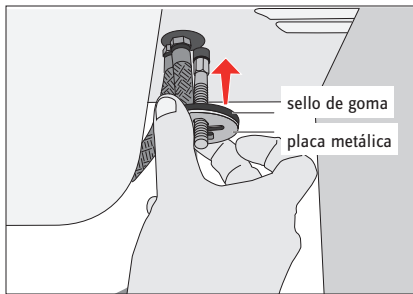
Introducir los flexibles por el agujero del artefacto, dejándolos colgando mientras asentamos la llave en la cubierta.

4 Fijar grifería



Desde abajo del artefacto fijar la grifería con un perno, enroscándolo con la mano hasta que quede apretado.

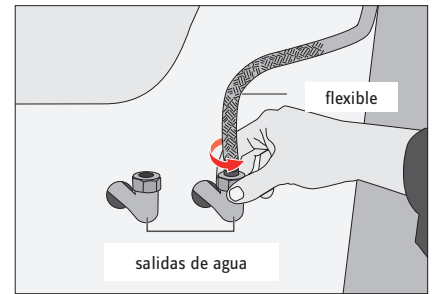
5 Poner sellos



sello de goma

- Luego hacer subir por el perno el sello de goma y la placa metálica, ambas con forma de media luna, que quedan a tope con el artefacto.
- Dependiendo del modelo algunas llaves monomando y monoblock, necesitan una arandela de goma y otra de metal antes de la pieza con forma de media luna.

6 Conectar flexibles

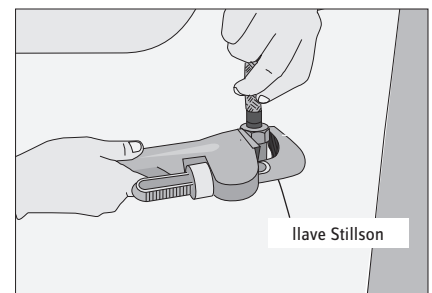


Conectar los flexibles a la cañería.

RECOMENDACIÓN

Si al reemplazar una llave individual o de combinación por una monomando o monoblock sobran agujeros en el artefacto, debemos escoger uno de ellos para hacer la instalación y sellar los otros con tapones de acero inoxidable, una goma y un poco de silicona.

7 Apretar piezas

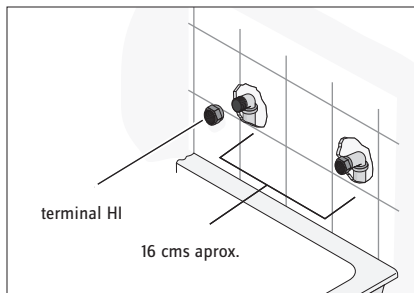


Para apretar todas estas piezas se debe atornillar una tuerca con la ayuda de la llave Stillson.

INSTALACIÓN DE LLAVE AL MURO

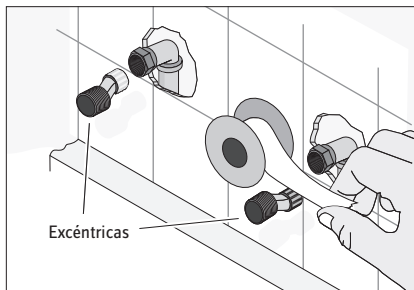
Se instalan en duchas, bañeras, bidés o arriba de vanitorios.

1 Conectar flexibles



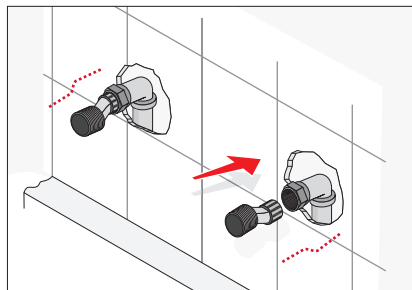
Para hacer la instalación, las cañerías con las salidas de agua fría y caliente deben sobresalir del muro, pero quedar a ras con el recubrimiento de los cerámicos. La distancia entre ambas no debe ser más de 16 cm. La cañería debe tener un terminal con hilo interior (HI), en caso contrario hay que soldarlo.

2 Preparar excéntricas



Poner teflón a los hilos de las excéntricas para enroscarlas en las cañerías. El teflón es una cinta que evita filtraciones y sella mejor las uniones de piezas.

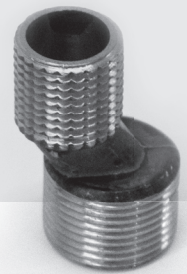
3 Poner excéntricas



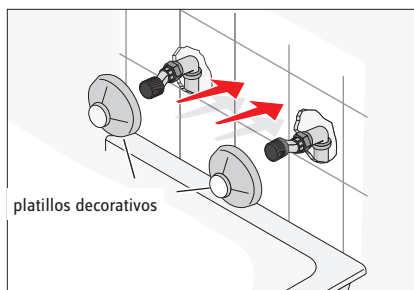
Enroscar en cada cañería una excéntrica, que adapta la distancia entre las salidas de agua para que coincida exactamente con el ancho de la grifería. Para dejarla bien apretada usamos una llave ajustable.

Excéntricas:

Tuercas en forma de S que permiten adaptar las salidas de agua que no coincidan exactamente con la grifería. Permiten un desplazamiento de 1 cm en cada conexión.

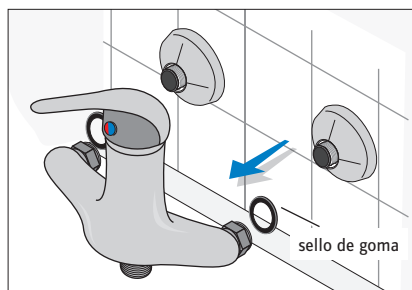


4 Montar platillos



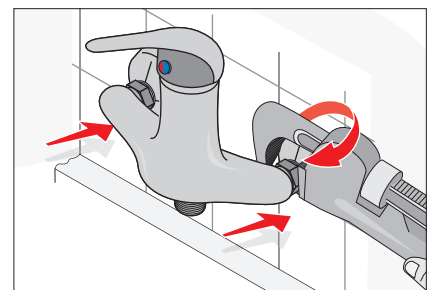
Montar los platillos decorativos que ocultan la conexión de la excéntrica con la cañería

5 Colocar sello de goma



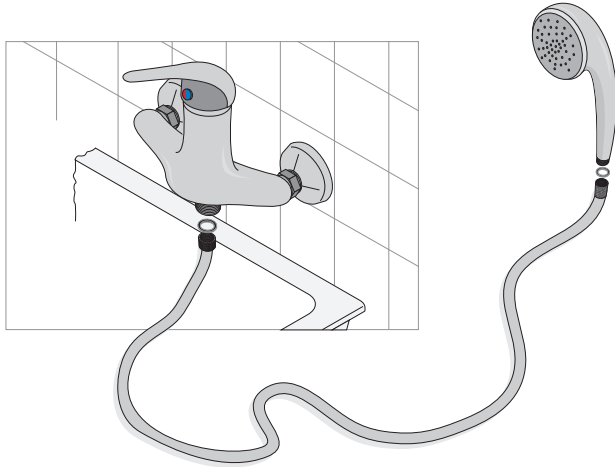
Poner el sello de goma a las entradas de agua de la grifería. Si la llave no trae incorporada esta goma se debe poner teflón en su reemplazo.

6 Fijar grifería



Fijar la grifería uniendo sus tuercas con las excéntricas. Apretar con la ayuda de una llave ajustable hasta encontrar resistencia.

7 Instalar accesorios



- En el caso de ser una llave de ducha "teléfono", se debe conectar su tubo flexible en el empalme especial para esta conexión.

RECOMENDACIÓN:

En las griferías de ducha o bañeras es común que las tuercas queden a la vista, por eso al momento de fijarla con la llave ajustable, la cubrimos con un paño para no dañar su parte cromada.

TERMINAR LA INSTALACIÓN

Cualquiera sea la llave que se ha instalado es importante hacer una revisión general para asegurar que el trabajo tuvo un buen resultado y que no habrá filtraciones.

Revisión:

- Dar llave de paso
- Hacer funcionar las llaves
- Comprobar que el agua sale normalmente
- Fijarse en posibles filtraciones de los flexibles.

Si notara algún problema de filtraciones vuelva a apretar las tuercas con la llave ajustable o Stillson, según sea el caso. Si el problema persiste desconecte todo y vuelva a instalar.