



¿CÓMO INSTALAR? UNA CAMPANA EN SU COCINA

Reemplazar una campana existente, con o sin ducto, es un proyecto relativamente sencillo. Instalar una campana nueva es más complicado ya que requiere de una salida eléctrica y un ducto conectado hacia el exterior de la casa.

Herramientas a utilizar

- Taladro con broca
- Desatornillador
- Nivel de burbuja
- Huincha de medir

Opcionales:

- Sierra Caladora
- Combo
- Cíncel

Materiales a utilizar

- Campana
- Tornillos roscalatas o pernos
- Tarugos
- Lápiz
- Masking tape
- Papel para plantilla

Opcionales:

- Ducto flexible con accesorios
- Mortero



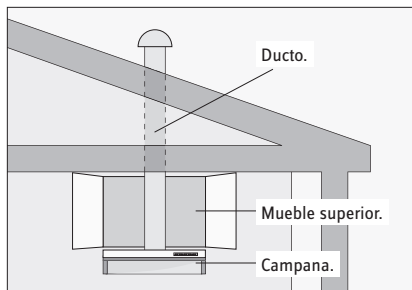
La mayoría de las campanas ofrecen la flexibilidad de evacuar el aire a través de un ducto al exterior o reciclarlo a través de un sistema de filtro de carbón. Si se puede, preferir siempre el sistema de ductos. Si no se tiene instalado uno en su hogar, considerar la posibilidad de hacerlo. No es tan complicado instalar ductos de metal flexible con todos sus accesorios.

ANTES DE COMENZAR

- No siempre es posible instalar un ducto, por esto, la mayoría de las campanas ofrecen la opción del filtro de carbón para la recirculación del aire.
- Hay dos tipos de filtros: paños planos o redondos. Cualquiera sea el usado, se necesitará cambiarlo frecuentemente.
- Todos los modelos tienen un filtro metálico para la grasa que debe ser aseado regularmente con agua hirviendo y productos especiales. Nunca usar escobilla.

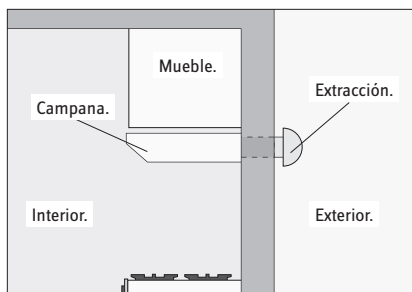
DUCTO DE VENTILACIÓN

1 Ducto con salida a través del techo



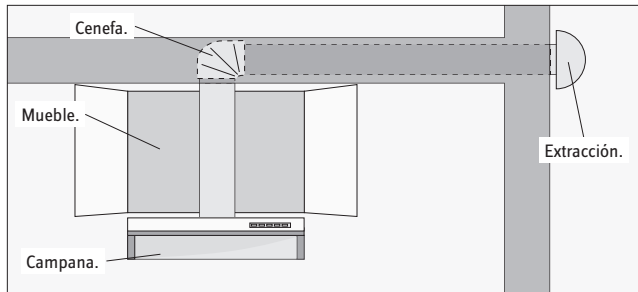
- Si la campana está localizada en un muro interior, es mejor ventilar directamente a través del techo atravesando una distancia lo más corta posible.
- De esta forma el motor de extracción de aire trabajará con más eficiencia y durará más tiempo.

2 Ducto con salida posterior, a través de muro exterior



- Si la campana está ubicada en un muro exterior, ventilar directamente por la parte posterior.
- Asegurarse de que no tenga ventanas justo arriba de la salida del ducto.

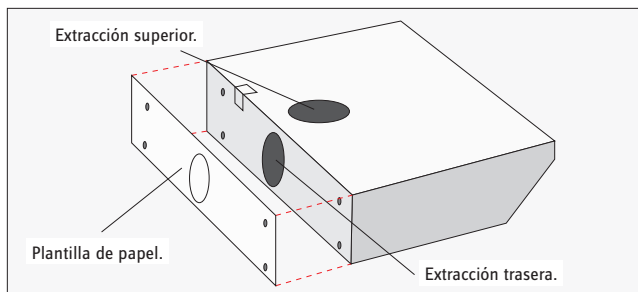
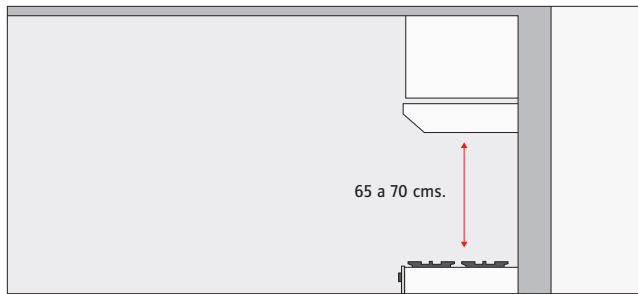
3 Ducto con salida horizontal



- Si la campana está apoyada sobre un muro interior puede llevar el ducto hasta exterior adosándolo al muro y cubriéndolo con una cenefa.

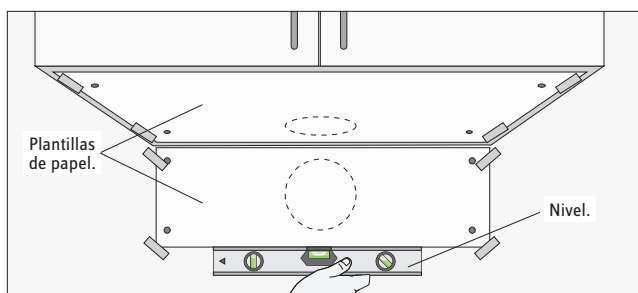
FIJAR CAMPANA

1 Marcar la posición de las fijaciones sobre el muro



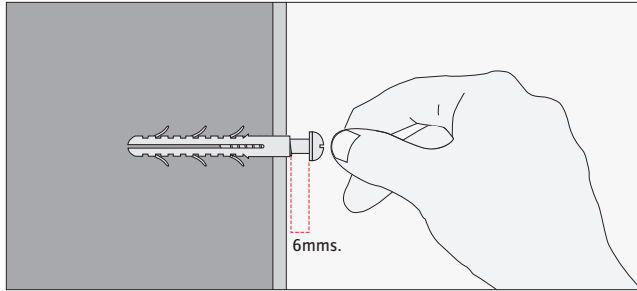
- La campana debe ser montada directamente sobre la cocina y centrada según su ancho.
- La altura óptima desde la superficie donde se cocina a la campana es de 65 a 70 cms. No instalar mucho más arriba pues la extracción será menos efectiva.
- Si fuera posible, sacar la cocina o cubrirla con cartón.
- Si su nueva campana tiene una plantilla de papel para la instalación pegarla en su lugar con masking tape.
- Si no la trae, se puede hacer una. Cortar una hoja de papel del mismo tamaño que la parte posterior de la campana, y otra del porte de la parte superior si es que está usando un ducto de ventilación vertical o la fijará a un mueble superior.

2 Fijar la plantilla en posición



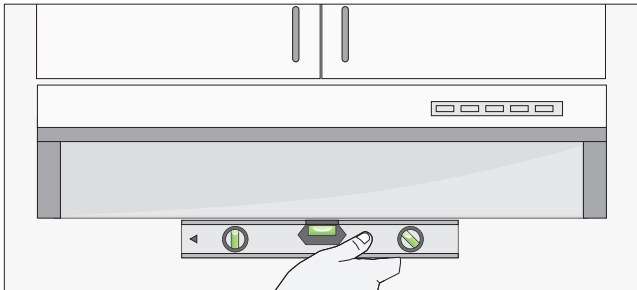
- Ubicar la hoja de papel cortada en su posición y marcar la posición de los agujeros.
- Revisar que quede perfectamente horizontal. Para ello, usar un nivel o medir la distancia entre ésta y el suelo en los dos puntos extremos.

3 Preparar las perforaciones



- Quitar las plantillas.
- En muros sólidos, perforar con una broca de albañilería e insertar tarugos de plástico y atornillar roscalatas de modo que sus cabezas queden a 6 mms. del muro.
- En tabiques de yeso-cartón, asegurarse que la estructura interna del tabique coincida con las perforaciones. De lo contrario, usar anclajes especiales o montar la campana en un mueble superior.

4 Presentar la campana

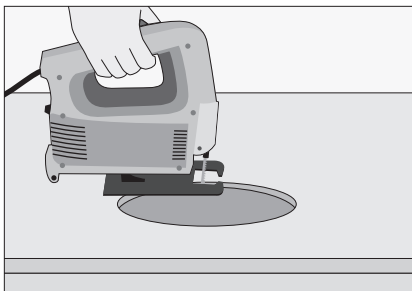


- Levantar la campana y colgarla de los tornillos.
- Verificar que quede bien alineada y nivelada.
- Retirar la campana y, si tiene dos orificios más, hacer dos nuevos agujeros en el muro. Esta vez insertar sólo los dos tarugos plásticos.

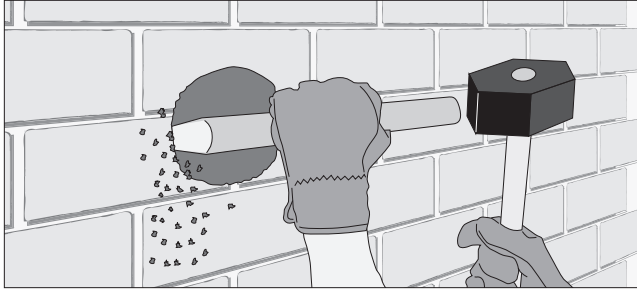
5 Perforar el mueble superior para pasar el ducto



- Si ya se tiene un ducto, revisar si su ubicación coincide con la salida de la nueva campana. Si no coincide, se tendrá que cortar el tubo y modificar la perforación en el mueble.
- Para cortar el nuevo agujero, es más fácil sacar el mueble, pero si no se puede, cortar desde abajo con una sierra caladora.
- Aumentar el diámetro del círculo trazado en la base del mueble a unos 12 cms. o lo que indique el fabricante de la campana.
- Taladrar un pequeño agujero en el interior del círculo.
- Poner la hoja de la caladora en el agujero y sujetando firmemente la herramienta recortar el círculo dibujado.

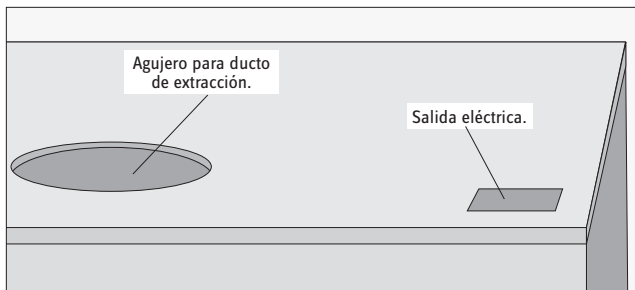


6 Cortar la pared para atravesar el ducto



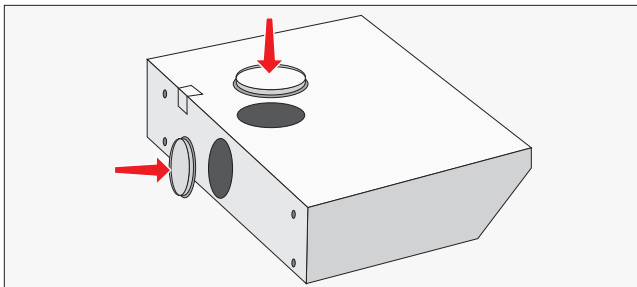
- Si el ducto debe atravesar un muro de ladrillos, retirar la cocina y el mueble superior, si es que hubiera, para trabajar cómodamente. Hacer un agujero con combo y cincel.
- Pasar un trozo de tubo a través del muro y reparar los bordes con mortero.
- Dejar secar y terminar como sea necesario.

7 Salida de la electricidad



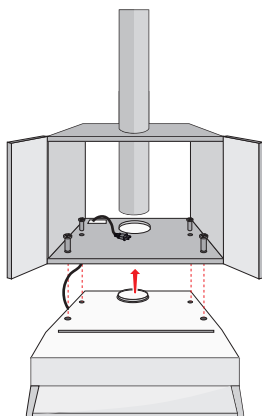
- Taladrar un agujero apropiado para la salida eléctrica dentro del mueble superior.

8 Preparar la campana



- Poner en posición de circulación o extracción la palanca ubicada al interior de la campana. Algunos modelos tienen un tornillo que fija esta palanca.
- Atornillar el anillo de plástico y la tapa de plástico en los agujeros apropiados.

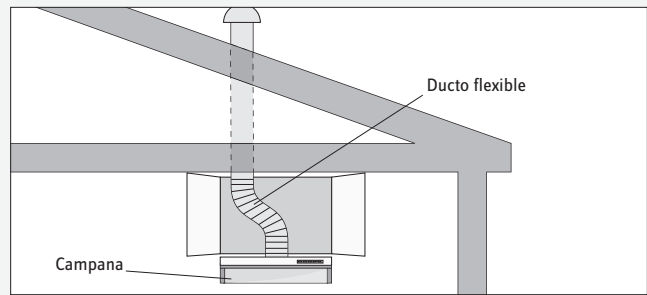
9 Fijación de la campana al mueble superior



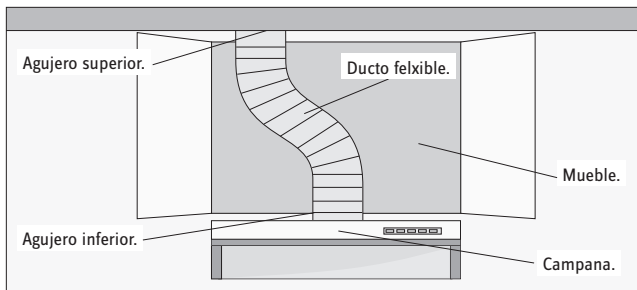
- Ubicar la campana en su posición.
- Insertar el cable eléctrico a través de la perforación y hacia el mueble superior.
- Si es aplicable, hacer que el ducto de la campana penetre en el anillo del mueble o en la perforación de la muralla posterior.
- Enganchar la campana en los dos tornillos superiores.
- Atornillar los dos tornillos inferiores.

Ducto y campana no coinciden

Si ya tiene un ducto, revisar la alineación con la salida de la campana nueva.
Si el ducto es del tipo galvanizado rígido y no queda alineado, cortarlo e instalar una sección de ducto flexible.



10 Instalación de ductos nuevos



- Marcar también el centro del ducto en el cielo falso. Asegurarse que no coincida con la estructura del techo.
- De ser así, mover la posición del agujero hacia un lado, pero siempre dentro del mueble superior. El ducto flexible absorberá fácilmente esta diferencia.
- Cortar el mueble superior con una caladora y el cielo falso con una sierra de punta o un cuchillo cartonero.
- Quitar las tejas que están directamente sobre la salida del ducto y usar los accesorios del ducto (gorro, anillo, abrazadera) para pasar el ducto flexible por el techo y hacia fuera.
- Antes de trabajar con el taladro, asegurarse que no hayan cables o cañerías de gas en los muros.

