



¿CÓMO REPARAR? ENCHUFES

Debido a su uso intensivo, es común que los enchufes sufran desperfectos, impidiendo el normal funcionamiento del aparato eléctrico al que deberían aportar corriente.

Para reemplazarlos, sin inconvenientes, sólo se deben seguir con atención estas sencillas recomendaciones.



Herramientas a utilizar

- Destornillador punta paleta
- Destornillador punta cruz
- Probador eléctrico
- Pelacables

Tipos de enchufes

Enchufes de interior



Los dispositivos de esta categoría están diseñados y contruidos para utilizarse en condiciones de clima controlado, donde no están expuestos a la humedad, al sol ni a factores climáticos.

Enchufes de exterior



La principal característica de este tipo de enchufes es su resistencia a las inclemencias climáticas, puesto que poseen altos niveles de aislación. Se utilizan en instalaciones de piscinas, quinchos y jardines, por ejemplo.

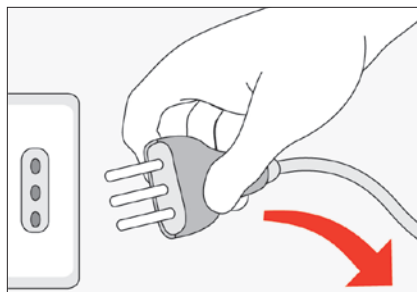
ANTES DE COMENZAR

- Previo a realizar cualquier trabajo eléctrico, incluyendo el reemplazo de enchufes, es necesario cortar la alimentación eléctrica para evitar riesgos.
- Trabajar con las manos secas.
- Utilizar las herramientas adecuadas: pelacables, para quitar la cubierta protectora de los cables sin dañar el alma. No usar cuchillos cartoneros para hacer este trabajo.
- El desatornillador debe ser de la medida de los tornillos de los enchufes, para no dañar la cabeza y ejercer la presión justa en estos elementos.

REEMPLAZO DE ENCHUFE MACHO

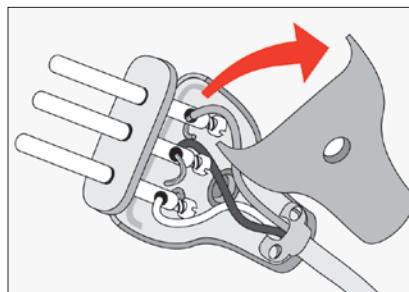
Por problemas de mantención o inadecuada manipulación, los enchufes pueden ocasionar cortocircuitos. Si éste se produce cuando usted está enchufando un aparato eléctrico, es casi seguro que ahí está el problema.

1 Desenchar el aparato eléctrico



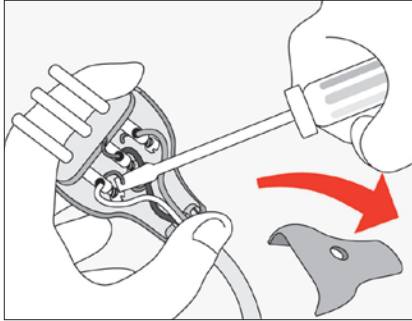
- Desenergizar el circuito cortando la energía desde el tablero eléctrico o desde el medidor. Desenchar el aparato eléctrico. Realizar este paso tomando el enchufe y no tirando desde el cable.

2 Abrir el enchufe

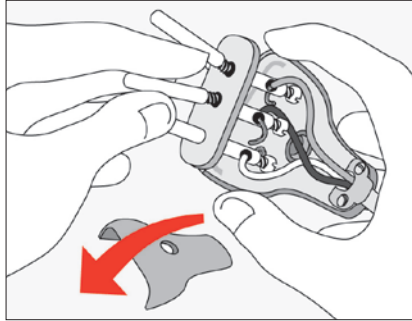


- Abrir el armazón del enchufe y verificar si están haciendo contacto los cables, si están sueltas los patas o si los cables han perdido parte de la cubierta protectora.

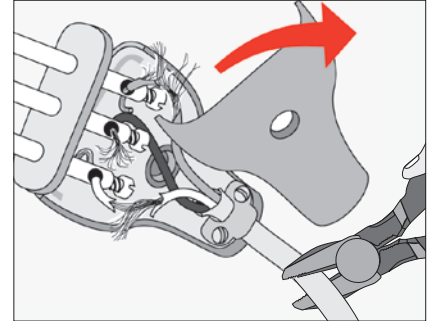
3 Identificar y resolver el problema



- Si los cables pelados están juntos, separarlos con el destornillador.



- Si las patas están sueltas, atornillarlas con firmeza.

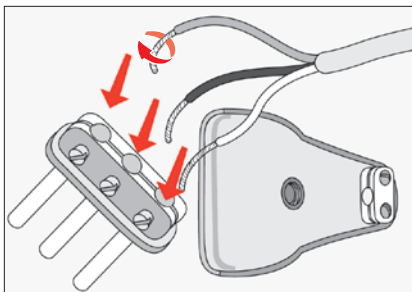


- Si existen indicios de quemadura, lo mejor es reemplazar el enchufe, para lo cual se recomienda cortar el cable, en la base de la armazón, en forma pareja. Retirar la aislación plástica, dejando al descubierto unos 2 cm. de cable.

RECOMENDACIÓN

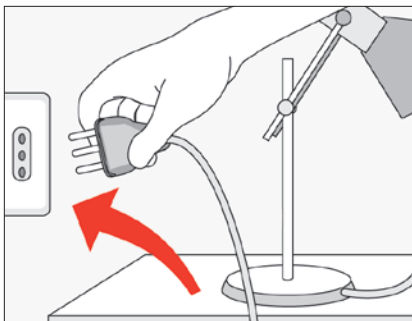
Utilizar un probador eléctrico para comprobar que el cable de fase del enchufe que reemplazará está energizado, antes de dar la electricidad en la habitación donde trabaja.

4 Enrollar los cables de cobre



- Enrollar la parte del cable sin cubierta aislante, formando tres resortes. Ubique cada resorte en la pata correspondiente. El cable rojo y blanco en los extremos y el cable verde en el centro del enchufe.
- Una vez que se ha logrado que éstos queden en su lugar, sin que se toquen, cerrar el armazón.
- En los enchufes de tres patas, asegurarse de que el cable verde o amarillo, de toma a tierra, vaya en el centro.

5 Comprobar el paso de energía



- Ahora sólo resta comprobar si ha realizado las conexiones con éxito. Conectar la electricidad y usar el probador para verificar que el cable de fase (rojo) tiene corriente. Para eso se pone la punta del probador sobre el cable y se presiona la parte superior de la herramienta. Si la luz no se prende, revisar cada uno de los pasos anteriores, con la electricidad desconectada.

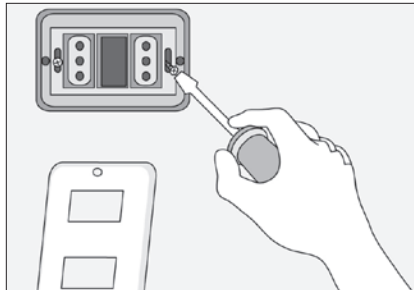
RECOMENDACIÓN

Al comprar el nuevo enchufe, asegurarse de que es el correcto; si existen dudas, consultar con el empleado de la tienda, o bien, llevar el enchufe viejo.

CAMBIAR ENCHUFE HEMBRA

La reparación del enchufe de pared o hembra es muy sencilla. Tan sólo hay que desmontar el que está deteriorado y reemplazarlo por uno nuevo de similares características.

1 Cambiar la placa



- Cortar la corriente del circuito.
- Con el destornillador quitar la placa, haciendo palanca en uno de sus costados.
- Si los cables están sueltos, ajustar los tornillos de los bornes que los afirman.
- Verificar con un probador eléctrico el flujo de la energía.
- Poner la nueva placa en su lugar y fijarla a presión en la pared.

► Colores de identificación de los cables eléctricos

El cable rojo corresponde al positivo (fase), el blanco al negativo y el color verde identifica la conexión a tierra.

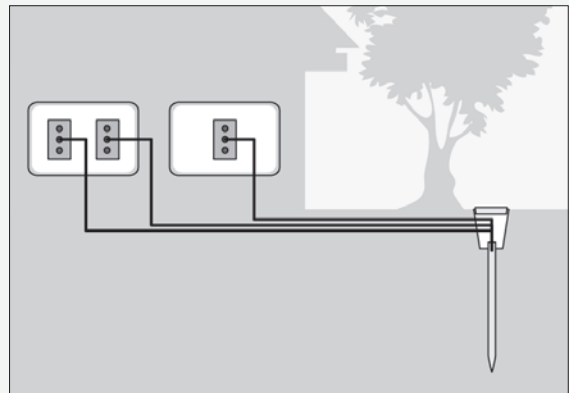
Importancia de la descarga a tierra

Si se siente una fuerte descarga eléctrica al manipular algún electrodoméstico, probablemente esto se deba a que: se encuentra en mal estado, está húmedo o la conexión a tierra es deficiente.

Para evitar estos accidentes es fundamental que los artefactos eléctricos se encuentren en buen estado y que el hogar cuente con una adecuada conexión a tierra.

Los enchufes deben estar conectados a esta placa mediante el cable de tierra (de color verde, que va en la parte central de cada enchufe). La tierra desviará la electricidad hacia el suelo, impidiendo las descargas eléctricas en las personas.

Por eso, es necesario que los enchufes sean de tres patas, especialmente en los aparatos eléctricos que tienen partes metálicas en su exterior.



- *Todas las viviendas deben tener una placa metálica que esté enterrada fuera de la casa.*

RECOMENDACIÓN

Los enchufes hembra admiten una determina potencia, no utilizar ladrones porque no se puede controlar la sobrecarga que le llega al enchufe. Los alargadores con tomas múltiples son los más adecuados.