



¿CÓMO CONSTRUIR? UNA MESA MULTIUSO Y PLEGABLE

Las mesas o superficies de apoyo sirven en todos los lugares de la casa, son necesarias en la terraza para recibir invitados, en la cocina como comedor de diario, en el escritorio y obviamente en el living-comedor. Por eso tener una mesa plegable y multiuso, que podamos cerrar y abrir cuántas veces se quiera, según la cantidad de gente, y que además tenga cajones para guardar utensilios, es un proyecto que vale la pena realizar, sobre todo cuando se necesita optimizar espacio. →

Herramientas a utilizar

- Lijadora orbital
- Taladro
- Broca madera de 8 mms
- Punta desatornillador
- Tupi o fresadora
- Fresa triangular 18 mms.
- Sierra caladora
- Formón
- Martillo
- Huincha de medir
- Prensas
- Brocha
- Antiparras de seguridad
- Mascarilla

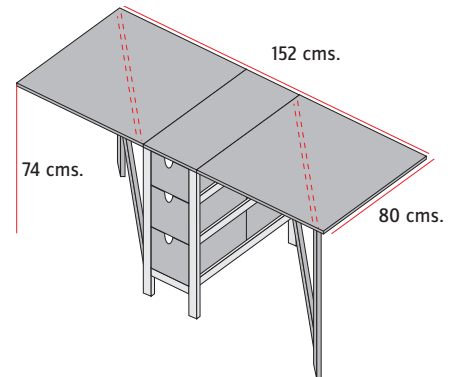
Materiales a utilizar

- 2 Planchas de pino finger de 18 mms
- 8 Palos pino finger 4 cms × 18 mms
- Junquillos pino finger 1×1"
- Cola fría madera
- Tarugos de 8 mms.
- Bisagras 2 1/2" × 2 1/2"
- 2 Tornillos 8×3"
- Puntas
- Sellador madera
- Lápiz o plumón punta fina

Se trata de una estructura de pino finger que en total mide 74 cms. x 80 cms x 1,52 mts y que se puede dividir en 3 partes: una columna central compuesta por su esqueleto y 6 cajones, 2 pies móviles que dan el cierre y apertura a la mesa, y finalmente la cubierta que se divide en 3 partes.

ANTES DE COMENZAR

- Dimensionar las planchas de pino finger en cualquier tienda. De aquí se sacan los trozos para la cubierta y los 6 cajones.

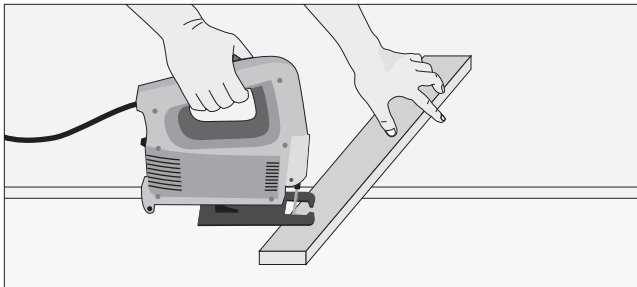


PREPARACIÓN

Cortes:

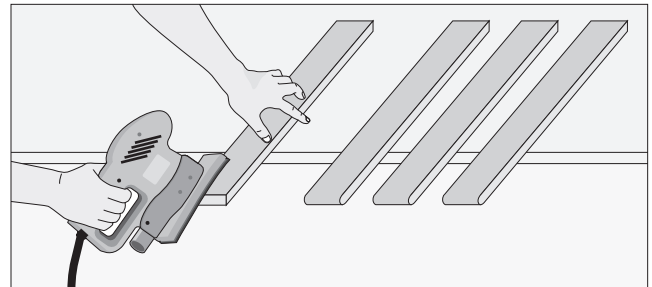
- Columna central:**
- 4 palos de 72x4 cms. (verticales)
 - 8 palos de 76x4 cms. (horizontales largos)
 - 2 palos de 18x4 cms. (horizontales cortos)
- Cajones (6):**
- 6 trozos de 18x20 cms. (frentes)
 - 6 trozos de 18x18 cms. (traseras)
 - 12 trozos de 35x18 cms. (laterales)
 - 6 trozos de 35x13 cms. (fondos)
- Pies (2):**
- 6 palos de 72x4 cms. (vertical y horizontales)
 - 2 palos de 52x4 cms. (vertical corto)
- Cubiertas:**
- 2 trozos de 80x63 cms. (cubiertas laterales)
 - 1 trozo de 80x26. (cubierta del medio)

1 Cortar palos



- Con la sierra caladora cortar los palos de pino finger para construir la columna central y los pies abatibles.
- Los trozos que se obtienen de las planchas se pueden pedir dimensionadas en las tiendas.

2 Lijar



- Con la lijadora pulir los cantos de todos los trozos que formarán la mesa.
- Además se debe redondear un extremo de los 4 trozos horizontales (72x4 cms.) que forman los pies abatibles.

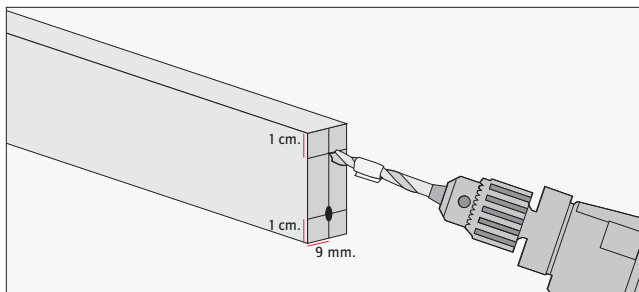
ARMAR COLUMNA CENTRAL

La columna o estructura central es la que contiene los cajones y soporta el resto de las partes, es decir el pie abatible y las cubiertas. Al igual que las otras partes de la mesa la unión es sólo con tarugos y cola fría.

Medidas agujeros:

A los 10 trozos que van en posición horizontal hay que hacer 2 agujeros en cada uno de sus extremos. Para obtener la medida exacta hay que medir el largo, es decir 4 cms, y marcar a 1 cm de cada extremo. Después medir a lo ancho, es decir 18 mms. y marcar a los 9 mms. que es su eje. Las intersecciones que se forman determinan la ubicación de la perforación.

1 Perforar horizontales

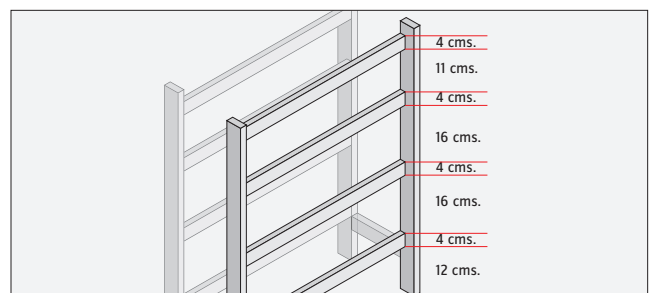
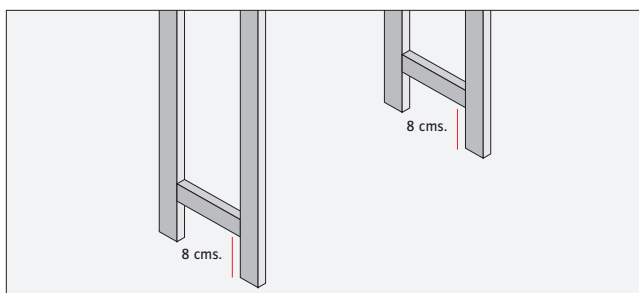


- Con broca para madera de 8 mms. hacer las perforaciones en los bordes de cada horizontal.

RECOMENDACIONES

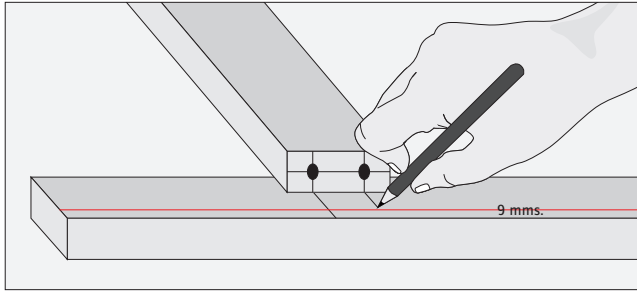
Para saber exactamente hasta dónde hacer la perforación se recomienda poner en la broca una cinta adhesiva que sirva como guía. Esta distancia debe ser el doble del tamaño del tarugo que hará la unión de las 2 piezas.

2 Medir distancias



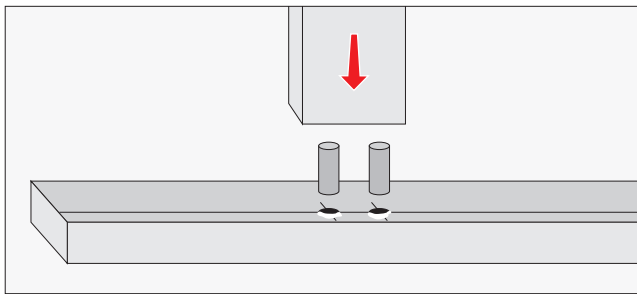
- En los 4 verticales (72×4 cms.), que forman la columna central de la mesa, hay que medir la distancia entre cada horizontal y siempre dejar marcado su ancho, es decir 4 cms.
- El horizontal del frente (18×4 cms.) va a 8 cms. desde el suelo.
- Los primeros horizontales de los costados (76×4 cms.) van a 12 cms del suelo.
- Los segundos horizontales (76×4 cms.) van 16 cms. más arriba.
- Los terceros horizontales (76×4 cms.) van 16 cms.
- Los cuartos y últimos horizontales de los costados van 11 cms. más arriba.

3 Perforar verticales



- En los verticales hay que marcar dónde van las perforaciones que servirán para unir los horizontales, para eso hay que usar como guía las perforaciones que ya están hechas en los horizontales.
- Presentar el horizontal en su espacio de 4 cms. que está marcado en el vertical.
- Trazar una línea siguiendo el eje del agujero.
- Medir 9 mms. desde el borde y trazar una línea. Las intersecciones marcan dónde se deben realizar las nuevas perforaciones.

4 Unir trozos



- Poner cola fría en los agujeros.
- Embutir el tarugo cortado a la medida y encajar la otra pieza.
- Golpear para que quede bien unido.

RECOMENDACIONES

Cuando se golpee una de las piezas para embutir los tarugos, es aconsejable poner otro trozo de madera que reciba los golpes. Así no se dañará la terminación final de la mesa.

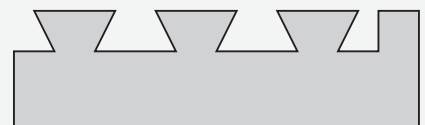
ARMAR CAJONES

Este tipo de cajones se construye con el sistema de encaje macho y hembra, es un sistema que usan los mueblistas para construir cajones muy seguros y firmes. Pero si usted conoce otra forma lo puedo modificar sin problema, lo importante es seguir las medidas y que sean en total 6 cajones.

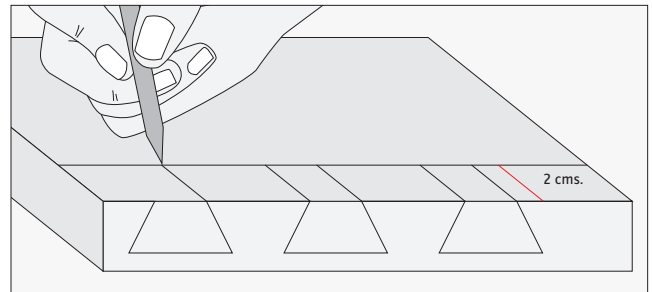
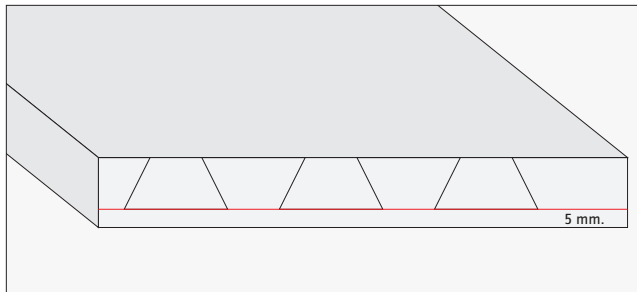
Plantilla:

Para hacer el encaje de macho y hembra se puede usar esta plantilla que da las diagonales y separación justa de 4 y 2 cms. para que el sistema de encaje pueda funcionar. Si se usa por un lado sirve para el calado macho y por el otro para el encaje hembra.

Al final del proyecto encontrará plantilla a escala real para imprimir.



1 Marcar plantilla

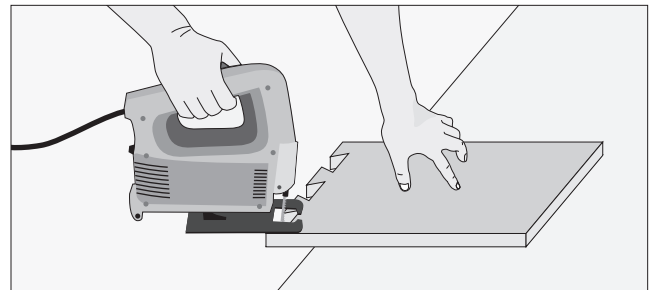
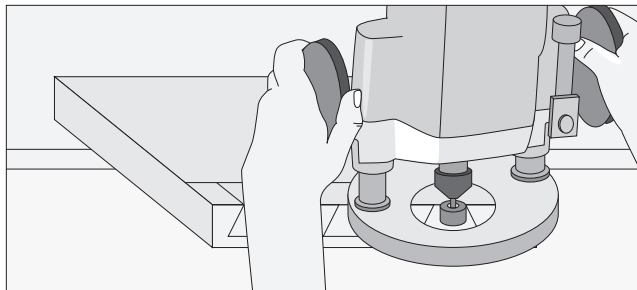


- Dibujar la plantilla en el canto inferior de los frentes y traseras de los 6 cajones.
- En esos cantos marcar un borde de 5 mm. esto es necesario para que desde el frente no se note el encaje.
- En el borde contrario alargar los calados 2 cms. hacia la superficie del trozo de madera.
- En los laterales de los cajones marcar la plantilla por sus 2 lados más pequeños.

RECOMENDACIONES

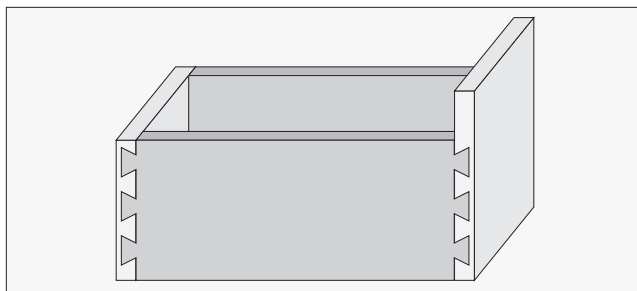
Al marcar la plantilla en la madera, no usar un lápiz o plumón muy grueso, ya que al momento de cortar puede confundir por dónde va el corte y perder precisión.

2 Cortar encaje



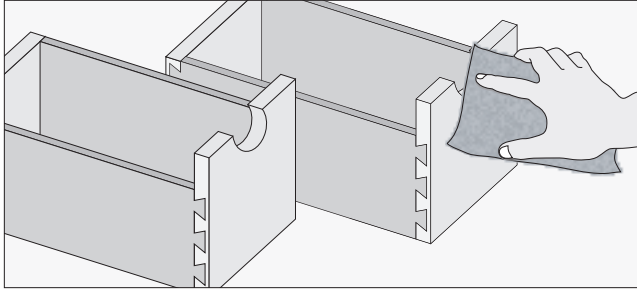
- Con la tupi o fresadora cortar los calados en los frentes y trasera.
- Los laterales se deben cortar con la sierra caladora
- Cualquier ajuste que necesiten las diagonales ayudarse del formón y el martillo.

3 Pegar



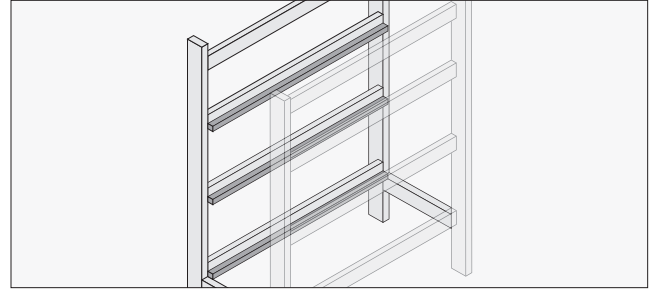
- Encolar todos los encajes para unir las piezas.
- Dejar prensado hasta que la cola fría esté seca, aproximadamente 1 hora.

4 Hacer tiradores



- Los tiradores son calados en el frente.
- Para que queden en línea y derechos, lo mejor es poner los cajones uno arriba del otro y dibujar la forma de cada calado.
- Hacer el corte con sierra caladora.
- Lijar para eliminar las astillas que quedan después del corte.

5 Fijar junquillos

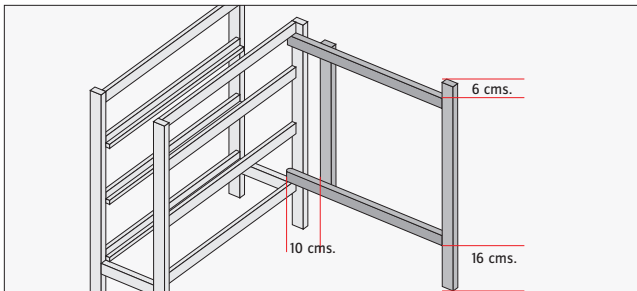


- En los 3 primeros horizontales, de los 2 lados de la columna central, hay que fijar junquillos para poder deslizar los cajones.
- Estos junquillos se fijan con cola fría y puntas.

CONSTRUIR PIES ABATIBLES

La mesa multiuso necesita 2 pies abatibles para poder abrir y cerrar sus cubiertas.

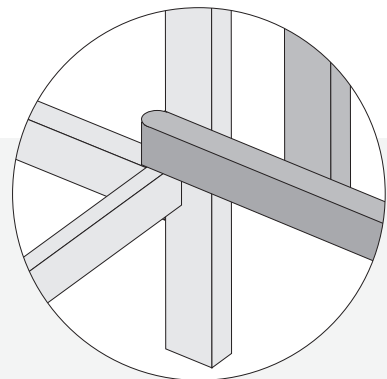
1 Dar forma y distancias



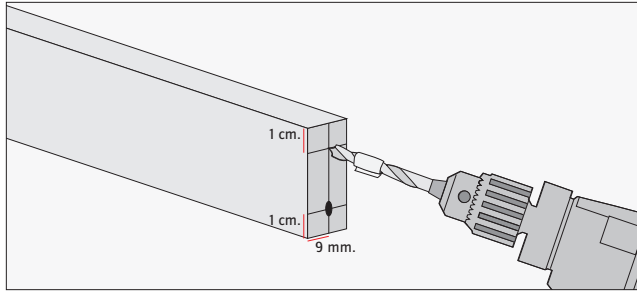
- Presentar los 4 palos que forman cada pie abatible y marcar sus posiciones.
- En el vertical más largo el primer horizontal va a 16 cms. desde el extremo inferior y el segundo va a 6 cms. desde el borde superior.
- El vertical más corto va encima de los otros palos y a 10 cms. desde el borde de los horizontales.

Palos redondeados:

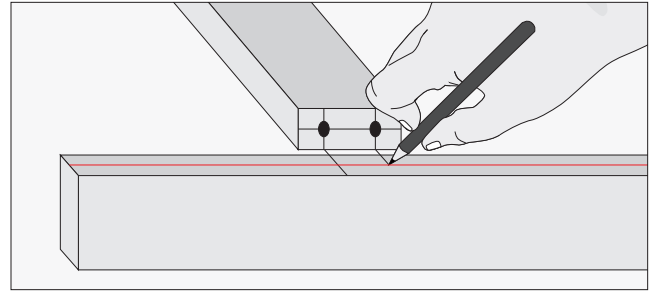
Al comienzo se redondeó con la lija un extremo de los 2 horizontales de los pies abatibles. Estos extremos redondeados quedan hacia el otro lado que el vertical grande.



2 Marcar agujeros

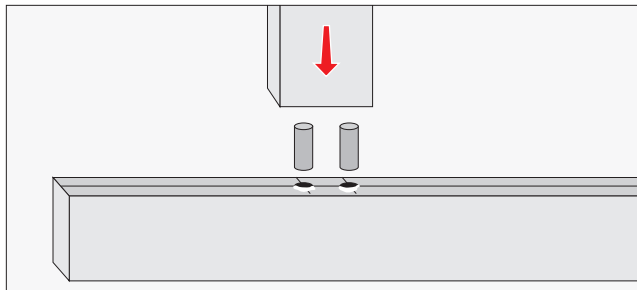


- Hacer los agujeros en los cantos NO redondeados de los horizontales, siguiendo el mismo procedimiento descrito anteriormente. Es decir, son 2 agujeros a 1 cms. de cada borde y a eje del canto.



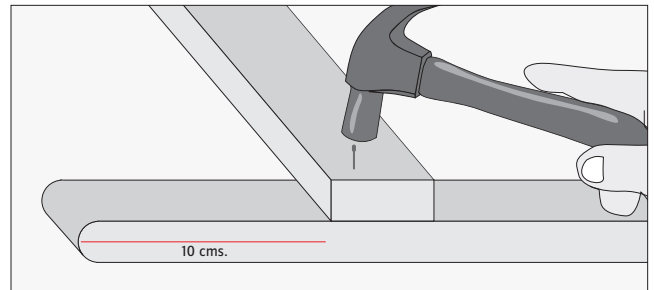
- Hacer los agujeros correspondientes en la superficie del vertical más grande y que calce con los hechos en los horizontales.
- Estos agujeros se perforan con broca de 8 mms.

3 Unir vertical y horizontales



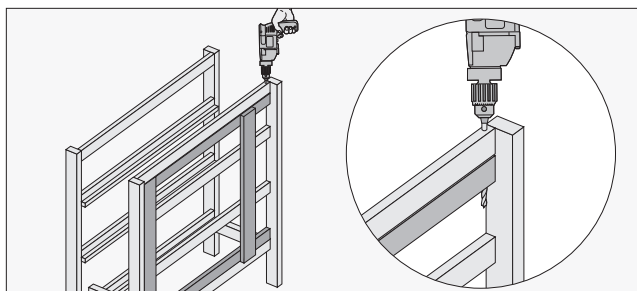
- Poner cola fría en los agujeros.
- Embutir un tarugo y hacer calzar el otro palo.
- Golpear con un martillo para encajar completamente el tarugo.

4 Fijar otro vertical



- El vertical más corto se fija con 2 puntas por extremo.
- Va sobre los horizontales y los 10 cms. desde sus extremos redondeados.

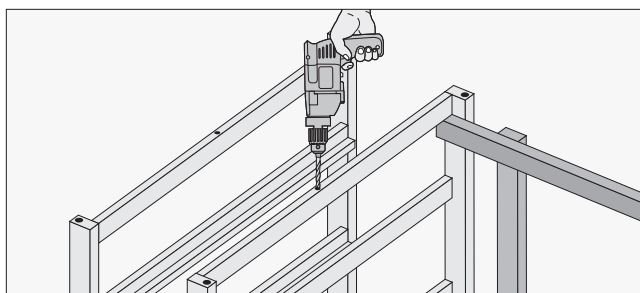
5 Pasador



- Presentar los pies abatibles en su posición dentro de la columna central.
- Hacer un agujero con broca de 8 mms. que atraviese justo el centro de los horizontales de la columna central y del pie abatible.
- Pasar el tornillo para que quede abatible

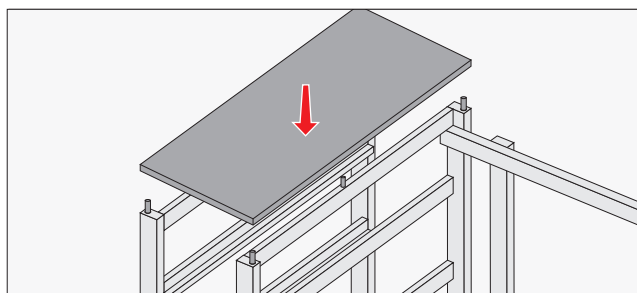
CUBIERTAS

1 Perforaciones



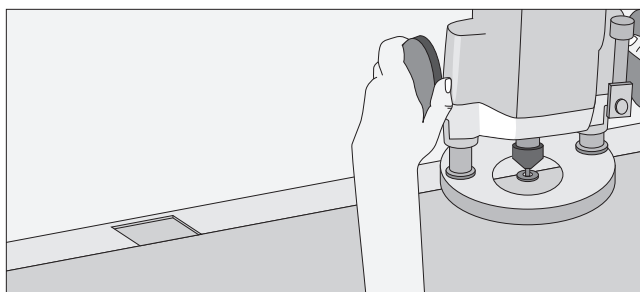
- Hacer perforaciones con la broca de 8 mms. en la parte superior de la columna central y en la cubierta más chica (80 × 26 cms). Es importante que estas perforaciones calcen.
- La cantidad puede variar, con 6 es suficiente.

2 Unir cubierta chica



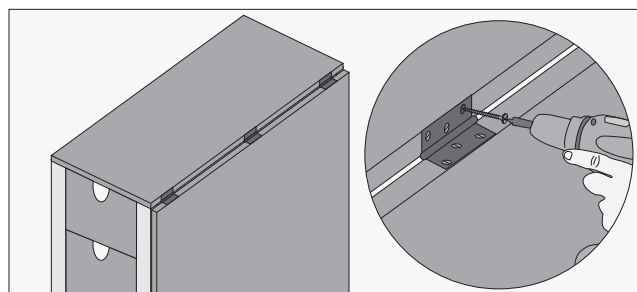
- Poner cola fría y tarugos en las perforaciones de la columna central.
- Hacer calzar la cubierta chica.
- Golpear sobre un trozo de madera para encajar bien los tarugos.

3 Fijar bisagras



- Dibujar la forma de las bisagras en las cubiertas y columna central.
- Hacer rebaje del espesor de la bisagra, en la cubierta y la columna central, para que queden a ras de la madera.
- Van 3 bisagras por cubierta y se fijan con los mismos tornillos que traen.

4 Unir cubiertas grandes



- Fijar las cubiertas, que ya tienen las bisagras atornilladas, a la columna central.
- Partir por la bisagra del medio y después las laterales.

Terminación:

La mesa al ser de pino finger vale la pena dejarla con su veta a la vista. Para eso se puede aplicar un sellador de madera, un barniz opaco o impregnante que proteja el material de la humedad, rayos del sol y desgaste por el uso. Dependiendo de dónde se deje la mesa será necesario la cantidad de capas de estos protectores.

PLANTILLA

