



# ¿CÓMO REPARAR? DAÑOS EN EL RIEGO AUTOMÁTICO

Después del invierno y antes que comience la primavera debemos hacer una revisión al riego automático para solucionar algunos daños que se producen por golpes involuntarios, las lluvias, el barro y el poco uso que se le da durante los meses fríos. En septiembre ya se debe aumentar la frecuencia del riego y por eso vale la pena tomarse el tiempo de revisar los regadores para que la falta de agua no perjudique el crecimiento de las plantas.



## Herramientas a utilizar

- Caimán
- Sierra manual
- Guantes

## Materiales a utilizar

- Pegamento para pvc
- Tubería verde
- Fittings pvc (coplas, tee, codos)
- Lija

El pegamento para pvc es un material que hace muy fácil el trabajo de unir tubos y fittings. Tiene una gran adherencia que se consigue en muy pocos minutos, resiste la exposición al sol y por supuesto el agua. Hay que tener algunas precauciones, como no inhalarlo y trabajar con guantes.



#### Pegamento pvc Tigre:

*Tiene pincel lo que hace muy fácil su aplicación.*



#### Pegamento pvc Vinilit:

*Pomo de 60cc.*

## ANTES DE COMENZAR

- Encender el riego automático
- Revisar todas las salidas de agua y posibles filtraciones que existan en las uniones o en algún tubo quebrado.
- Detectar qué especies han crecido tanto que la posición y altura de su actual regador ya no le sirve.
- Una vez que se detectaron todos los daños y problemas que se deben solucionar se debe apagar el riego.

## TUBO ROTO O QUEBRADO

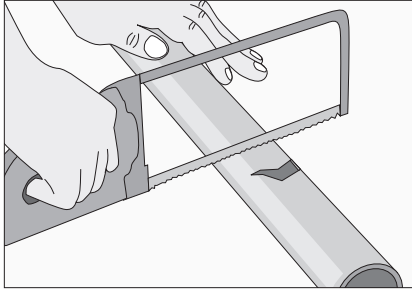
Es frecuente quebrar un tubo que va por la tierra si se pisa o al momento de horquetear y picar la tierra. Además, es común que los regadores se quiebren con pelotazos o patadas.

### 1 Ubicar el daño

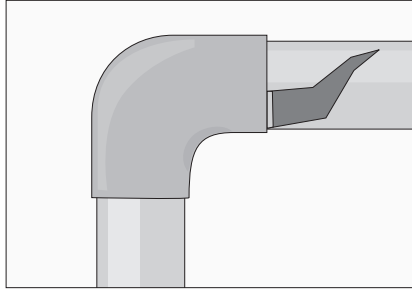


- Si la rotura está por debajo de la tierra, se debe desenterrar el tubo dañado.

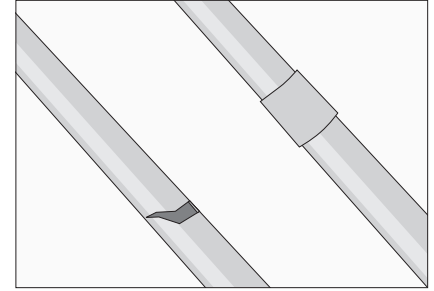
## 2 Cortar



- Con la sierra manual se debe cortar el tubo después del daño.

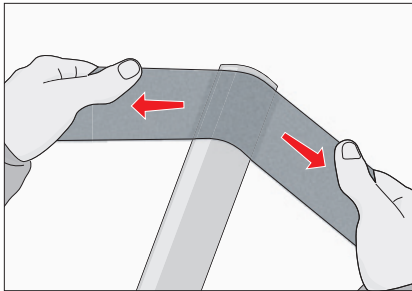


- Si está cerca de una unión (codo, tee o copla) se puede cortar después de ella y reemplazar el tubo y la unión.



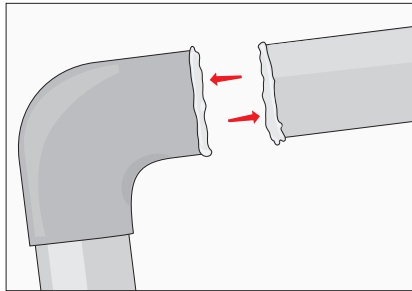
- Si es un tubo largo y está al medio se puede cortar, sacar el trozo dañado y unir otro tubo con una copla.

## 3 Lijar

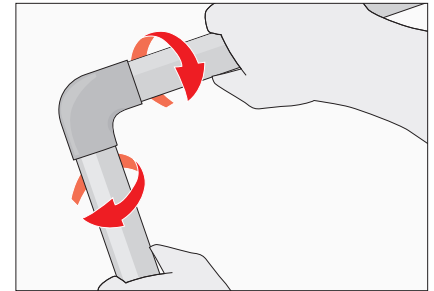


- Una vez que se tiene cortado el tubo se debe lijar las nuevas partes a unir.
- Se debe hacer con los tubos y los fittings (copla, codo o tee)

## 4 Pegar

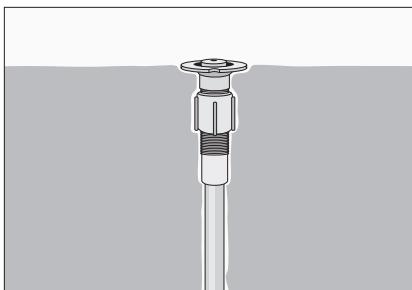


- Echar pegamento en ambas piezas y adherir rápidamente antes que se seque.



- Mover las piezas para que queden muy bien unidas y adheridas entre sí.

## 5 Todo a su lugar



- Para que el regador funcione, volver a su lugar todas las piezas y tapar el tubo con tierra.

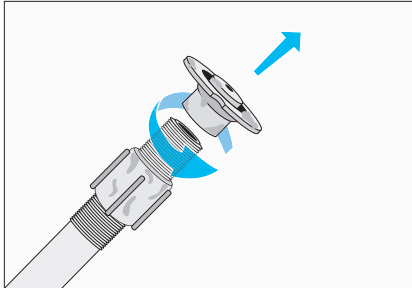
### RECOMENDACIONES

*Para aprovechar bien los tubos y fittings existentes es muy importante calcular bien cuánto y dónde se debe cortar, ya que midiendo correctamente se puede ahorrar un poco de material.*

# BOQUILLA TAPADA

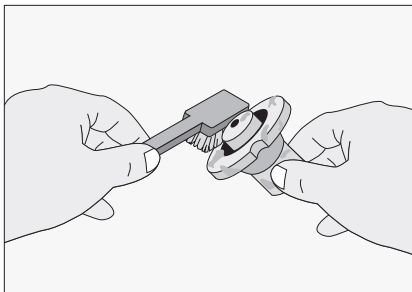
Después del menor uso que se le da al riego en invierno, la mayor cantidad de barro y las hojas que cayeron en otoño puede ser que alguna boquilla se haya tapado.

## 1 Sacar boquilla



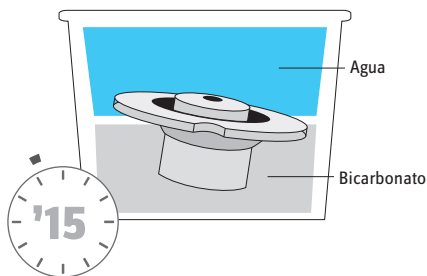
- Desenroscar la boquilla del tubo.
- Desarmar sus partes (debe salir el terminal, filtro y la boquilla o aspersor)

## 2 Limpiar



- Con la mano o agua limpiar el barro y mugre
- Pasar un cepillo pequeño por el filtro y la boquilla

## 3 Lavar



- Preparar una mezcla de bicarbonato y agua para eliminar el sarro y mugre pegada.
- Durante 15 minutos dejar reposar el filtro y la boquilla.
- Después enjuagar las piezas.

### RECOMENDACIONES

*Para sacar el sarro también se puede usar el vinagre.*