



¿CÓMO REPARAR? LAS PUERTAS DE SU CASA

No es poco frecuente que en las casas exista por lo menos una puerta que no cierra como es debido. Por lo general, reparar esa situación no es complicado. El detalle está en saber cual es la causa específica del problema, para poder actuar donde realmente corresponde. Vea en el siguiente proyecto algunas soluciones prácticas y simples para reparar las puertas que no están funcionando bien en su hogar.



Herramientas a utilizar

- Destornillador de cruz
- Formón
- Taladro eléctrico
- Broca
- Lima
- Martillo
- Espátula
- Lápiz
- Cincel
- Cepillo carpintero

Materiales a utilizar

- Suple o lámina delgada de cartón
- Tornillos
- Lija
- Tarugos de madera
- Cola fría
- Pasta de retape
- Brazo hidráulico (con tornillos)

Bisagras sueltas o mal instaladas, mal montaje, puerta torcida o hinchada debido a la humedad, puertas que no cierran bien. Problemas típicos en una casa, que con el simple uso de un par de herramientas, podrá solucionar fácilmente. No deje de pasar esta oportunidad de dejar sus puertas en perfectas condiciones. Y por supuesto, haciéndolo usted mismo.

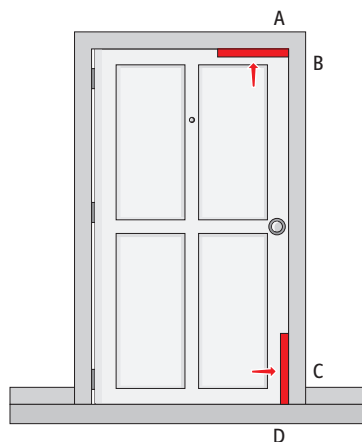
RECOMENDACIONES ANTES DE COMENZAR:

Empezar detectando en qué punto del marco se atasca la hoja de la puerta. Si es posible, cerrar la puerta y pasar una moneda pequeña o un pedazo de papel entre la hoja y el marco, para detectar el punto en donde está topando. Podría ser necesario sacar la puerta para solucionar el problema. Cuando tenga que volver a instalar la puerta, primero colocar la bisagra de arriba y después la de abajo.

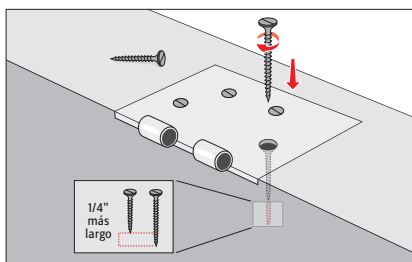
Términos empleados

- **Suple:** lámina delgada de cartón que se coloca detrás de la bisagra o del contrafrontal para levantarlos.
- **Cepillar:** sacar o rebajar la madera del canto de la puerta con cepillo eléctrico, manual o con una lijadora de banda.
- **Rebaje:** rebaje en la puerta o marco que permite colocar la bisagra o el contrafrontal a plomo con el canto de la puerta.
- **Picaporte (caja tubular):** pestillo que entra en el contrafrontal del marco para poder cerrar la puerta.
- **Contrafrontal :** platillo metálico que se coloca en el marco y que recibe el picaporte.

PUERTAS QUE SE ATASCAN EN A O C

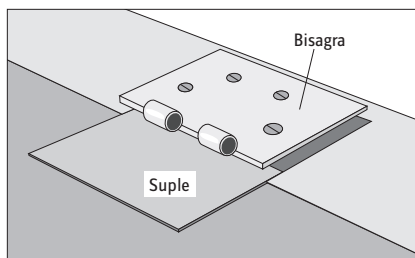


1 Apretar las bisagras



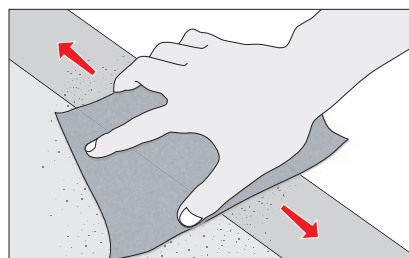
- Primero intentar apretar los tornillos existentes. Si no funciona, instalar tornillos más largos de 1/4".
- Si este método falla, entonces rellenar los orificios de los tornillos y volver a atornillar.

2 Poner un suple detrás de la bisagra superior



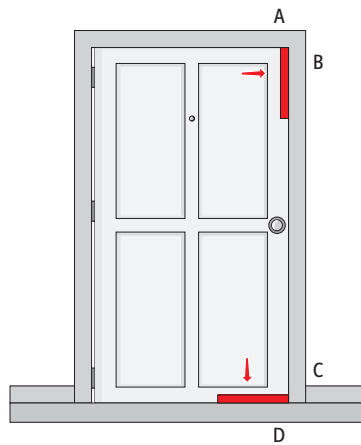
- Colocar un suple, un pedazo de cartón delgado, detrás de la bisagra superior.

3 Cepillar

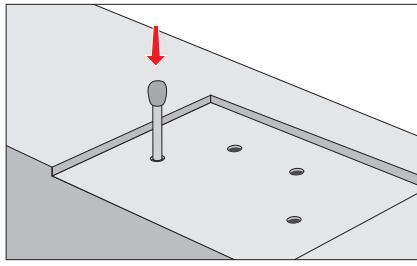


- Lije o cepille el borde de la puerta en A o C.

PUERTAS QUE SE ATASCAN EN B O D

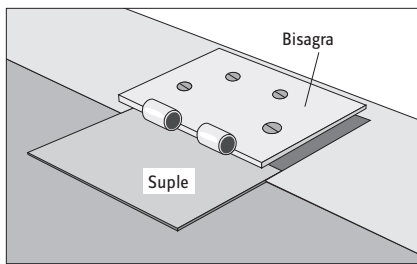


1 Apretar las bisagras



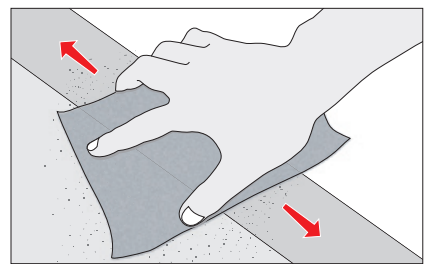
- Primero intentar apretar los tornillos existentes con el destornillador. Si no funciona, instalar tornillos más largos de 1/4".
- Si este método falla, entonces rellenar los orificios de los tornillos y volver a atornillar. Un buen dato es que puede rellenar con palitos de fósforo.

2 Poner un suple detrás de la bisagra inferior



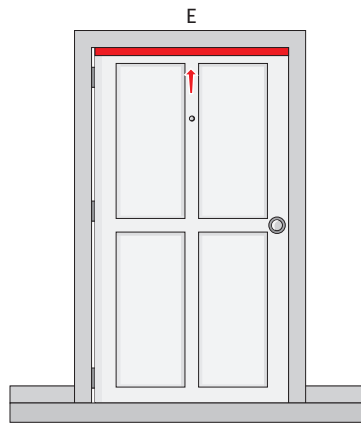
- Colocar un suple, un pedazo de cartón delgado, detrás de la bisagra inferior.

3 Cepillar

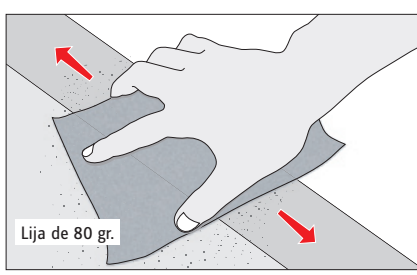


- Lije o cepille el borde de la puerta en B o D.

PUERTAS QUE SE ATASCAN EN BORDE SUPERIOR E

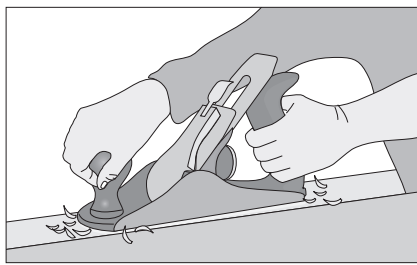


1 Lijar



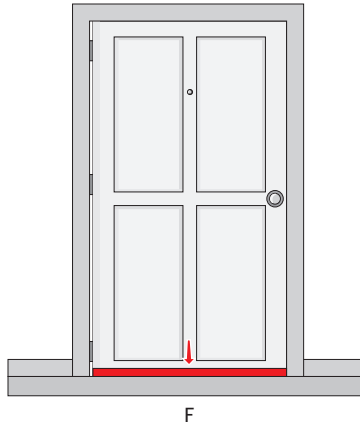
- Lijar el borde superior de la puerta.
- Se recomienda utilizar una lija de 80 gr.

2 Cepillar

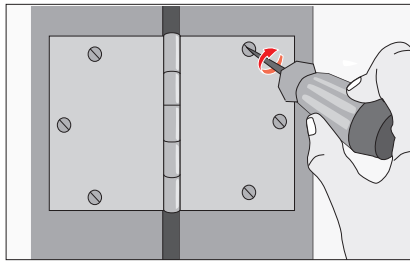


- Cepillar el mismo borde de la puerta.

AGARROTAMIENTO DEL CANTO INFERIOR F

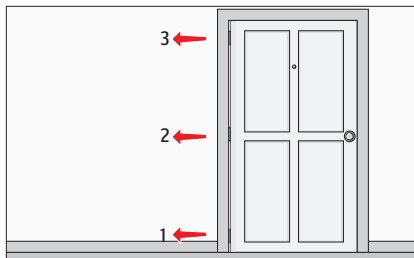


1 Apretar tornillos



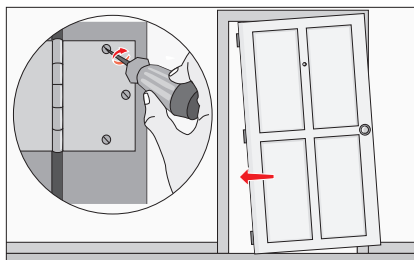
- Intentar apretar los tornillos existentes.

2 Sacar la puerta



- Sacar la puerta removiendo las bisagras en el siguiente orden: primero la de abajo, después la del medio y finalmente la de arriba.
- Cepillar el borde de abajo de la puerta.

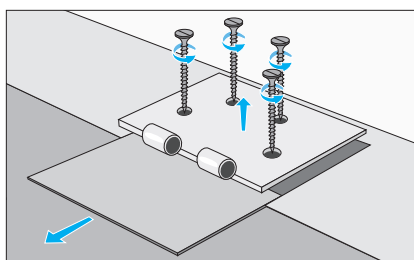
3 Atornillar



- Volver a atornillar las bisagras y poner la puerta.

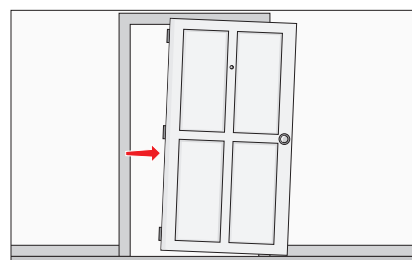
SI SE ATASCA EN EL LADO DE LA CERRADURA

1 Sacar los suples



- Sacar los suples de atrás de la bisagra.

2 Remover la puerta

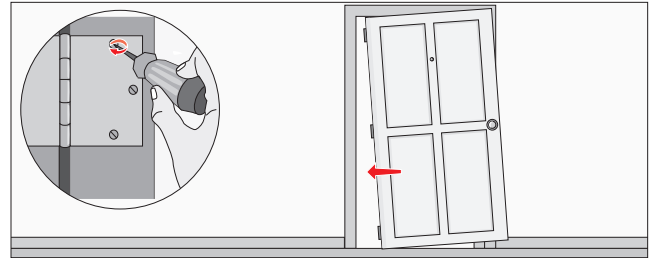


- Remover la puerta de las bisagras.

3 Cepillar



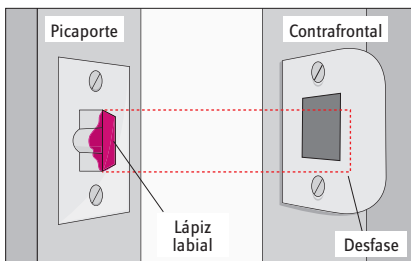
4 Atornillar



- Cepillar el canto de la puerta del lado de las bisagras.
- No profundizar las cajas donde van las bisagras.
- Volver a atornillar las bisagras y poner la puerta.

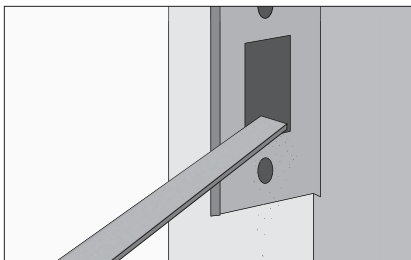
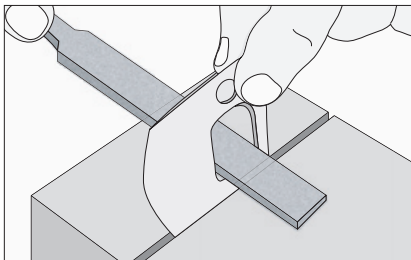
PUERTA QUE NO SE CIERRA O BAMBOLEA

1 Revisar la puerta



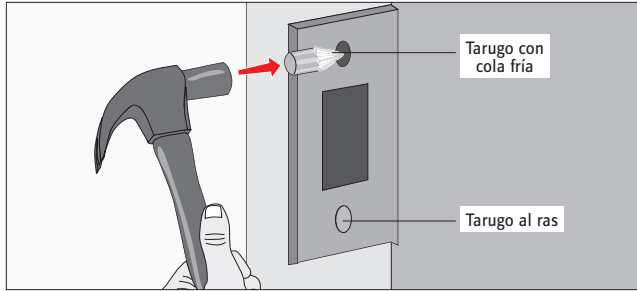
- Pararse en el lado de la bisagra y cerrar la puerta.
- Ver dónde el picaporte está tocando el contrafrontal.
- Marcar el punto, abrir la puerta y medir el desfase.
- Si tiene dificultad para verlo, poner un poco de lápiz labial en el picaporte y cierre la puerta, esto dejará una marca en el punto de contacto.

2 Limar el contrafrontal



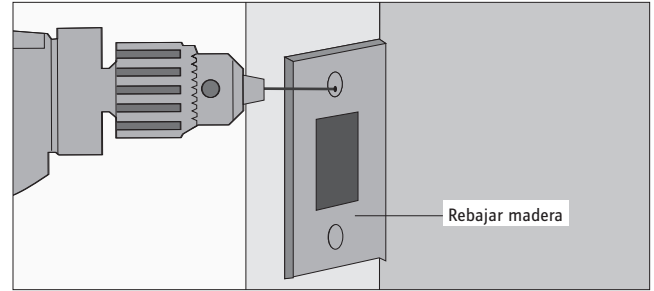
- Destornillar el contrafrontal.
- Ponerlo verticalmente en un tornillo de banco. Si no tiene uno, cortar una ranura en un trozo de madera para embutir el contrafrontal, de manera que quede vertical y firme.
- Limar el borde hasta llegar a la marca deseada; agregar 1 mm. de tolerancia.
- Rebajar el hueco en la madera para que quede alineado con el hueco recién limado en el contrafrontal.
- Reubicar el contrafrontal en su posición.
- Para ajustes mayores a 3 mm, destornillar el contrafrontal, bajarlo o subirlo lo necesario para que el picaporte quede sosteniendo la puerta sin topar, y marcar la nueva posición. Con la placa del contrafrontal como plantilla, marque el perímetro, el hueco y las perforaciones de los tornillos en la nueva posición. Si el contrafrontal tiene una aletita central, darlo vuelta para que quede bien apoyado.

3 Insertar tarugos de madera



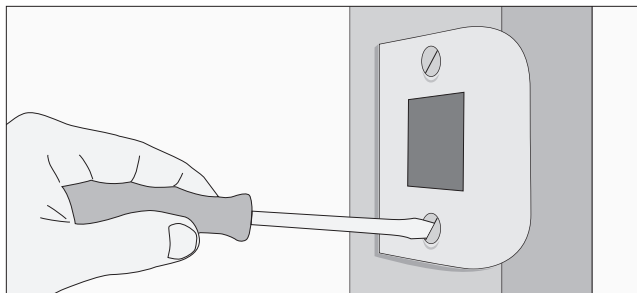
- Comprar una tira de tarugo, cortar pedazos un poco más largos de lo que necesita, sacarles punta y ponerles cola fría, ahora embutirlos martillando.
- Cuando esté seco, cortar a ras con un cincel.

4 Hacer nuevo rebaje y preparar orificios guías



- Con un cincel ensanchar el rebaje existente, para que el contrafrontal se asiente.
- Esperar que la cola se seque y taladrar nuevas perforaciones de diámetro más pequeño que los tornillos que piensa utilizar.

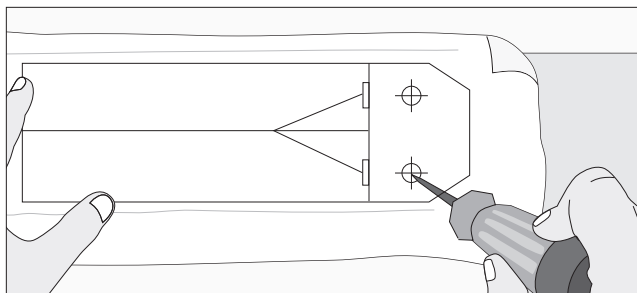
5 Reponer el contrafrontal



- Reatornillar el contrafrontal en su lugar.
- Si lo desea, rellenar el hueco que queda por el desplazamiento de posición en el marco con pasta de retape o masilla para madera.

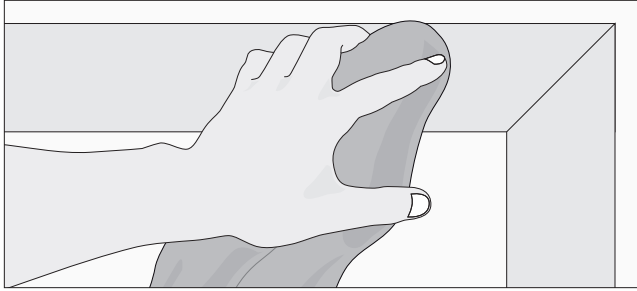
USO DE BRAZO HIDRÁULICO

1 Marcar la plantilla

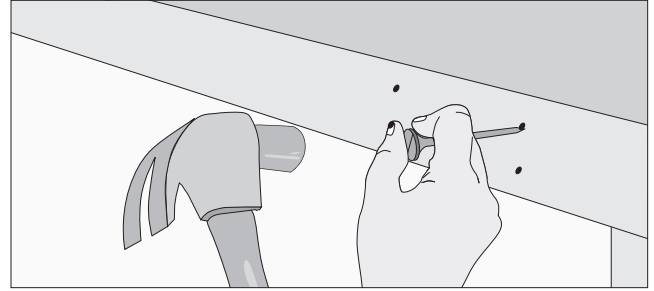


- Fijarse en el detalle de las instrucciones de instalación, que trae una plantilla especial que indicará perfectamente donde marcar los orificios que habrá que hacer para atornillar el brazo hidráulico.
- En el marco de la puerta marcar con el mismo destornillador los orificios.
- Algunos indican cómo ubicar el sistema para poder abrir la puerta en 90°, 100° o más. Fijarse bien en las indicaciones para no cometer errores.

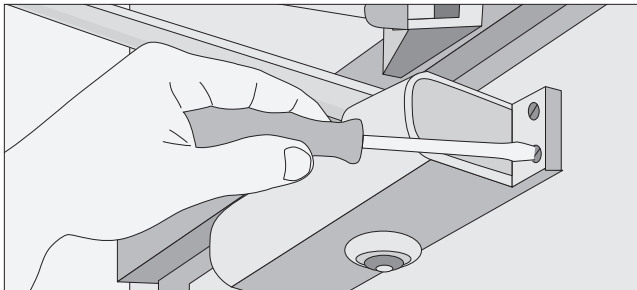
2 Atornillar el brazo hidráulico



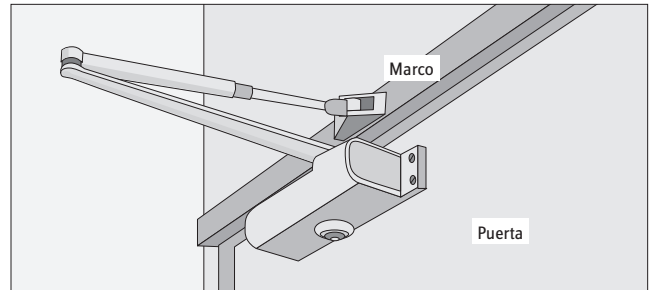
- Limpiar la zona donde se ubicará el brazo hidráulico con un trapo húmedo.



- Utilizando el taladro eléctrico o el martillo y un clavo, abra los orificios marcados anteriormente.
- Colocar el sistema del brazo en su posición y atornillar con sus tornillos especiales.



- Recordar que el sistema va atornillado a la puerta, mientras que el brazo va atornillado en el marco, tal como lo indica sus instrucciones de instalación.



- Con esto la puerta se cerrará automáticamente.