



# ¿CÓMO INSTALAR? EL WC Y VANITORIO

Instalar los artefactos del baño es una labor muy fácil para realizar en casa, no es necesario tener grandes herramientas, sólo basta una llave ajustable, llave punta corona y una pistola calafatera. Este proyecto sirve tanto para instalar uno por primera vez en un baño nuevo, como también para hacer el reemplazo de uno antiguo.

## Herramientas

- Pistola Calafatera
- Llaves de punta y corona
- Llave ajustable
- Tip top
- Guantes

## Materiales

- 1 WC One Piece Montecarlo elongado Blanco
- 1 Kit Instalación WC
- 1 Sello Flexible Antifugas (opcional)
- 1 Adaptador Flexible WC Concéntrico
- 1 Adaptador WC Flexible Excéntrico
- 1 Silicona con Fungicida Blanca 300 ml
- 1 Mueble Vanitorio



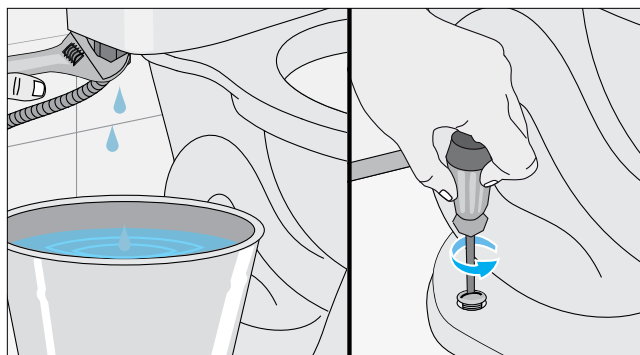
Hay sanitarios o WC de 1 pieza y de 2 piezas, que son los más tradicionales, pues se compran por separado y son más prácticos y económicos al reemplazarlos individualmente (en caso de fractura o renovación). Los de una pieza (one-piece) tienen mucho mejor presentación al tener líneas continuas y son más fáciles de limpiar pues no acumulan suciedad en lugares difíciles de alcanzar.

## ANTES DE COMENZAR

- Cortar el paso del agua del baño.

## PASOS A SEGUIR: INSTALACIÓN SANITARIO

### 1 Sacar el WC antiguo



- Desenroscar la llave flexible que provee de agua al estanque, cuidando de poner un balde para recoger el agua que aún queda en el flexible.
- Quitar los pernos de la base para sacar el sanitario por completo.

### Formas y alturas de un WC

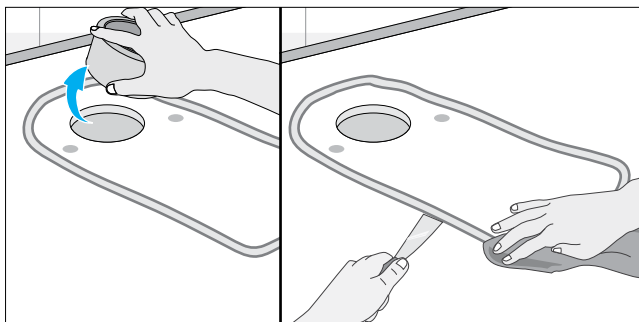
Hay varias formas de sanitario, si bien las elongadas (tradicionales) son más cómodas, también hay sanitarios redondos que son ideales para baños más pequeños. También poseen distintas alturas, para los niños existen de 29cm y los sanitarios familiares miden 37cm aproximadamente. También existen unos más altos y confortables que tienen 42cm, la misma altura de una silla.



## RECOMENDACIONES

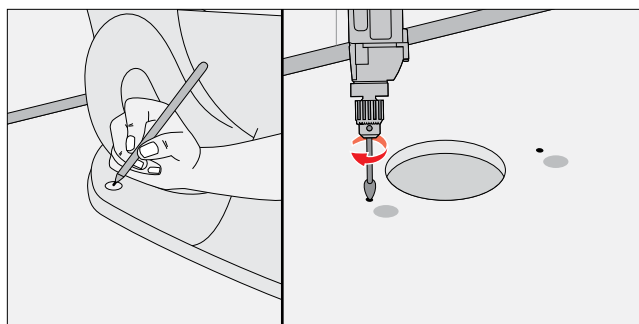
Si necesita detalles sobre la instalación del sanitario puede buscar el proyecto *¿Cómo instalar un WC?*

## 2 Sacar el sello



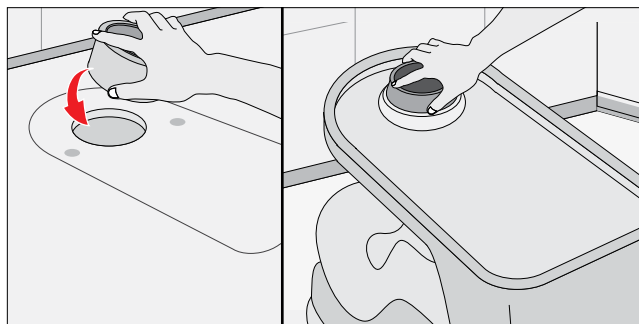
- Sacar el sello antifuga antiguo y aprovechar de limpiar la zona del sanitario.

## 3 Preparar la fijación



- Presentar el nuevo sanitario y marcar con plumón la ubicación de los pernos.
- Hacer los agujeros con broca para cerámica y luego cambiar a una de concreto.

## 4 Poner el nuevo sello



## Adaptadores para la descarga

La distancia de la descarga del sanitario a la pared puede variar de 20,5cm hasta 30,5cm, hasta hay algunos para baños pequeños que están distanciados a 19,5cm. En caso de querer algún artefacto que no tenga la misma distancia que la de su baño, se pueden utilizar unos adaptadores especiales que son flexibles. Los excéntricos son para descargas muy desfasadas y los concéntricos según necesidad.



## RECOMENDACIONES

Los estanques de WC más modernos en promedio juntan 6 litros de agua, los más antiguos juntaban hasta 30 litros de agua por cada descarga, lo que sin duda es una buena excusa para actualizar los artefactos. Los sistemas dual flush están hechos para descargar sólo una parte (4 litros) presionando el botón azul que se usa para los líquidos, y presionar un solo botón (el plateado) para los 6 litros para los sólidos.

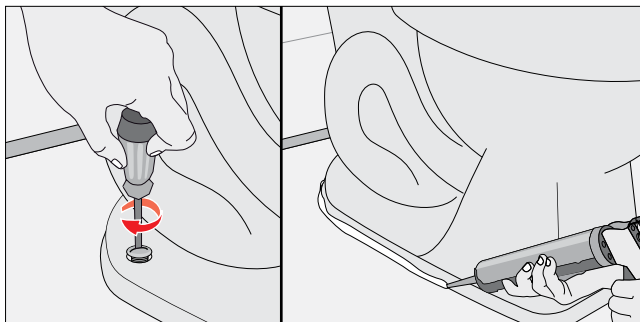
- Si usa un sello antifuga tradicional hay que ponerlo en el agujero del sanitario.
- Si se prefiere un sello flexible antifugas hay que ponerlo en el agujero del piso.

## Sellos antifuga

Para que no se filtre al agua entre el WC y la descarga en el piso, se debe poner un sello que coincida plenamente entre ambos agujeros.



## 5 Fijar el sanitario



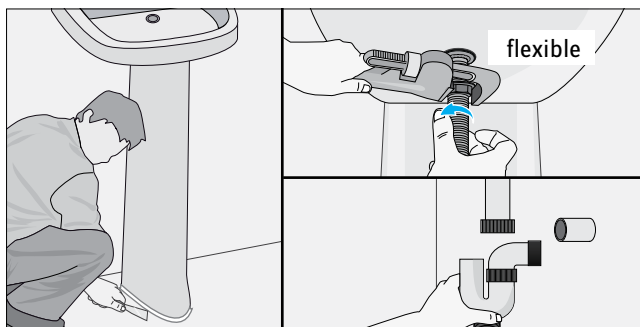
- Con los pernos que trae el sanitario fijarlo muy bien al piso, apretando con las llaves punta y corona.
- Poner un cordón de cola fría por el borde de la base del WC.

## Importancia del sifón

En un wc el sifón es el encargado de generar un espejo de agua en que evita que se devuelvan los olores, es una especie de tapón hidráulico que se forma gracias a la gravedad porque el agua siempre queda a un mismo nivel. En algunos sanitarios los sifones no son 100% esmaltados en su interior lo que produce que se vaya pegando suciedad y afloren hongos.

# PASOS A SEGUIR: INSTALACIÓN VANITORIO

## 1 Sacar el lavamanos antiguo



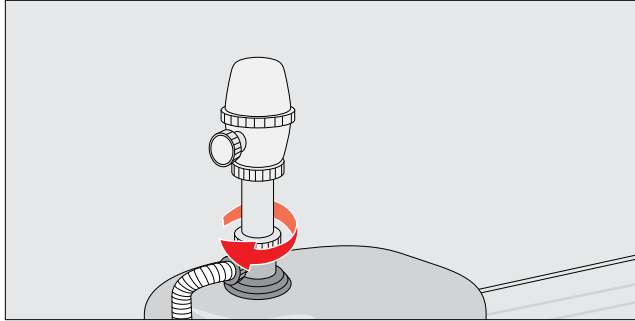
- Con la llave de paso cortada, quitar los flexibles y sifón.
- Cortar y quitar la silicona del borde, retirar las tuercas o pernos de fijación.

## Tipos de vanitorios

Hay lavamanos de colgar que quedan con el sifón a la vista y son para espacios pequeños. Los lavamanos con pedestal son para ocultar el sifón y lugares que no necesitan almacenamiento. Un tercer tipo son los lavamanos de incrustar, ideales para cuando se quiere destacar el mesón, a diferencia de los lavamanos de sobreponer. También existen unos con mesón integrado, lo que resulta una solución integral ya que además considera espacio para almacenaje.



## 2 Poner nuevo sifón

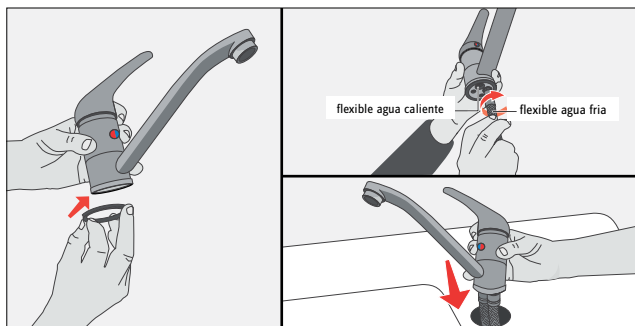


- Enroscar el desagüe en el agujero del lavamanos.
- Poner el sifón a continuación del tubo del desagüe, cuidando de que las gomas queden bien firmes en las uniones. Hay que dejarlo sólo presentado, ya que la pieza final del sifón se instala una vez que el sanitario esté en su lugar y se puede conectar con el desagüe del muro o piso.

### RECOMENDACIONES

*Los estanques de WC más modernos en promedio juntan 6 litros de agua, los más antiguos juntaban hasta 30 litros de agua por cada descarga, lo que sin duda es una buena excusa para actualizar los artefactos. Los sistemas dual flush están hechos para descargar sólo una parte (4 litros) presionando el botón azul que se usa para los líquidos, y presionar un solo botón (el plateado) para los sólidos.*

## 3 Poner nueva grifería

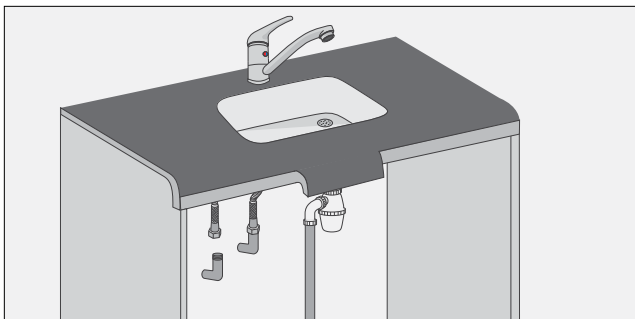


- Poner la arandela de goma en la base de la grifería.
- Enroscar los flexibles de agua caliente y fría en la llave.
- Pasar los flexibles por el agujero del lavamanos y fijar la grifería por abajo con la placa metálica y los pernos.

### RECOMENDACIONES

*Si quiere más detalles sobre la instalación de una grifería puede ver el proyecto ¿Cómo instalar una llave de agua?*

## 4 Instalar el mueble y lavamanos



- Poner el mueble sanitario en su lugar, y luego encima el lavamanos con el sifón, la grifería y flexibles instalados.
- Hacer la conexión del sifón con el tubo desagüe.
- Hacer la conexión de los flexibles de agua fría y caliente con las salidas de las cañerías del muro.