



¿CÓMO FIJAR? MUEBLES Y REPISAS

Los muebles y repisas colgados en los muros son buenos elementos para organizar, almacenar y optimizar espacio, pero su correcta fijación debe considerar ciertos factores, como el peso del mueble y el tipo de muro, para que la instalación perdure en el tiempo, sin dañar la pared, caerse o resistir con firmeza algún temblor.



Herramientas a utilizar

- Taladro
- Desatornillador
- Broca (madera, cerámica, concreto, metal)
- Broca avellanadora
- Sierra Circular
- Martillo

Materiales a utilizar

- Tarugos concreto
- Tarugos paloma
- Tornillos madera
- Tornillos roscalata
- Tornillos yeso cartón punta broca
- Cola Fría
- Tabla 1x5" (largo dependerá del mueble)
- 2 Fierros estriados 10 mms. (largo de 15 cm)
- Adhesivo Epóxico para anclaje y unión

Para fijar muebles y repisas a la pared es esencial tener brocas, accesorios que se ponen en el taladro para perforar superficies como concreto, madera, cerámica y metal.



Cada broca tiene distintos diámetros que se miden en milímetros, esta medida debe coincidir con el diámetro del tarugo a utilizar y el largo del tornillo.

Además existe la broca avellanadora que se utiliza para perforar la madera antes de fijar un tornillo. Además, este agujero permite dejar la cabeza del tornillo adentro o a ras de la madera.

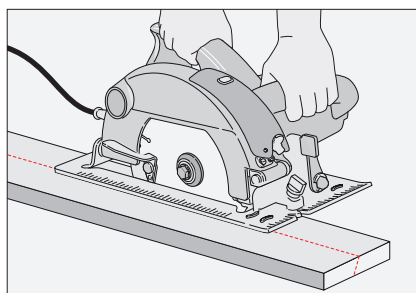
Recomendaciones de Compra

Tornillo punta broca: se utiliza en acero galvanizado o para evitar el uso de la broca, su punta tiene la capacidad de perforar este material.

Tornillo rosacalata: se utiliza acompañado de tarugos.

FIJAR MUEBLE PESADO A CONCRETO

1 Cortar tabla en 45°



- Marcar la mitad del ancho de la tabla de 1x5"
- Cortar la tabla por la mitad con la sierra circular, usando un ángulo de 45°

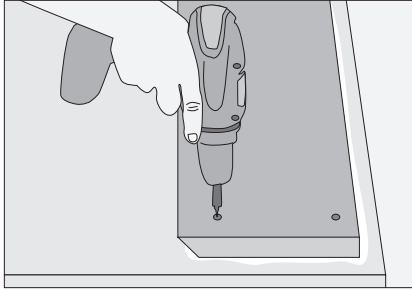
Formar ángulo:

Para dejar la sierra circular con un ángulo de 45°, se debe mover la hoja en la posición marcada con éste ángulo, hay distintas medidas y están indicadas en el soporte de la hoja. Esta operación sólo se debe hacer con la sierra circular desenchufada.

RECOMENDACIONES:

Para trabajar con la sierra circular se recomienda usar gafas o antiparras de seguridad.

2 Fijar trozo al mueble

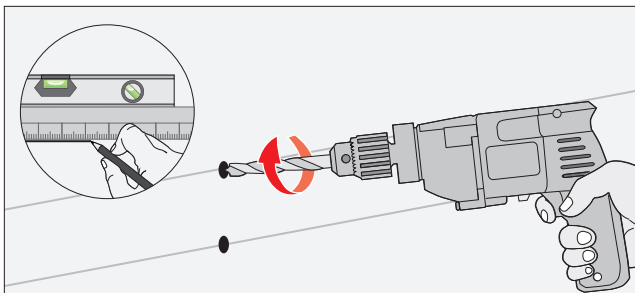


- Echar cola fría a uno de los trozos y atornillarlo al mueble.
- El ángulo de ese trozo debe quedar hacia abajo.

Avellanar la tabla:

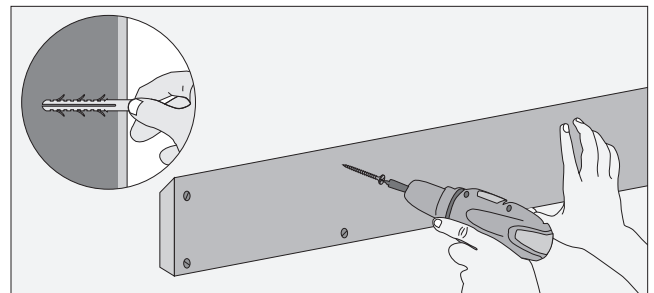
Para poder atornillar el trozo de madera al mueble será necesario primero avellanar el mueble justo en la posición que irán los tornillos y después fijar la tabla.

3 Perforar muro



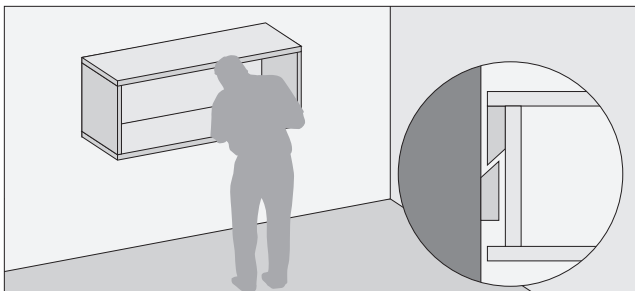
- Marcar la posición del mueble en el muro usando broca para concreto.
- Fijarse en que las marcas queden niveladas. Usar nivel de burbuja.

4 Fijar trozo al muro



- En las perforaciones poner tarugo para concreto.
- Fijar el trozo de tabla con tornillos para madera.
- El ángulo de ese trozo debe quedar hacia arriba.

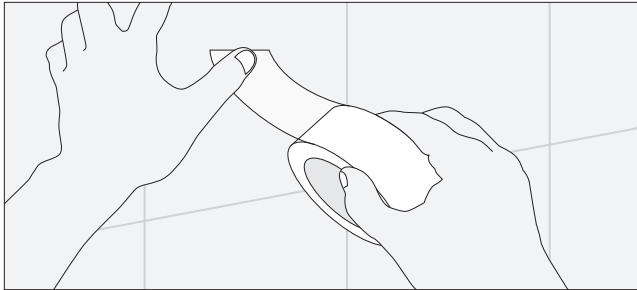
5 Colgar mueble



- Encajar los ángulos de las tablas, colgando el mueble en el muro.

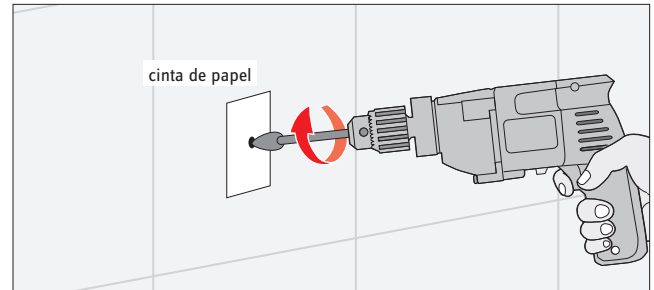
FIJAR MUEBLE A CERÁMICA

1 Marcar posición



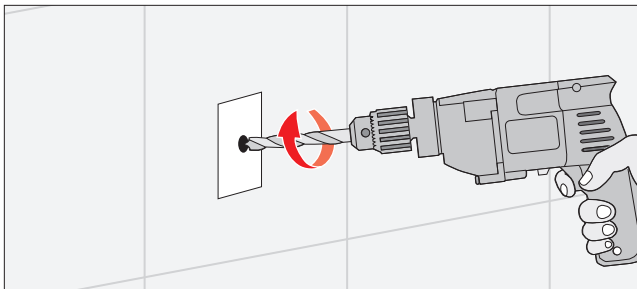
- Con cinta adhesiva de papel marcar justo el lugar donde se quieren hacer las perforaciones.
- Esta cinta es más áspera y ayudará a que la broca no se resbale.

2 Perforar cerámica



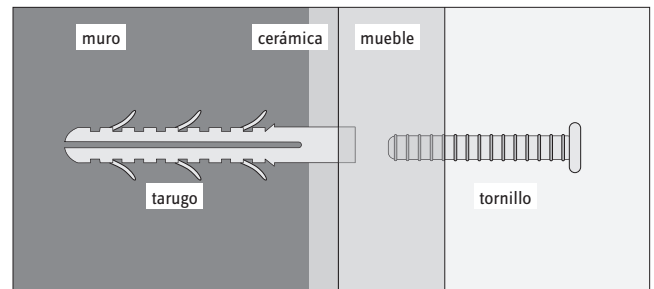
- Poner en el taladro la broca punta flecha, especial para cerámica.
- Con esa broca sólo traspasar la cerámica.

3 Perforar muro



- Poner en el taladro la broca indicada para la superficie del muro (concreto, madera o yeso cartón).
- Con esa broca perforar el muro dejando el agujero del largo que se necesita.

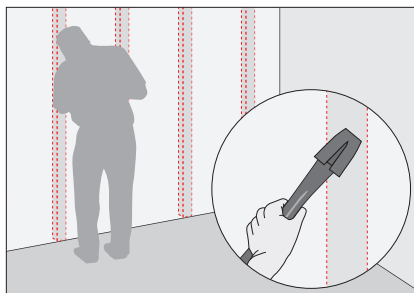
4 Fijar mueble



- Poner tarugo que corresponda según tipo de muro (tarugo concreto o tarugo paloma).
- Fijar el mueble con tornillos roscalata.

FIJAR REPISA O MUEBLE LIVIANO EN YESO CARTÓN

1 Ubicar pie derecho

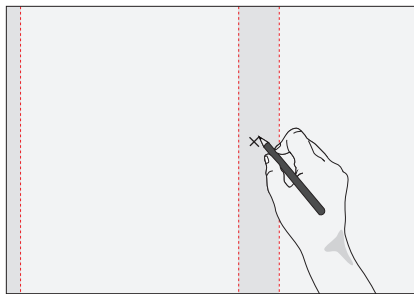


- Buscar, a una distancia aproximada de 40 cm, los pies derechos de la tabiquería.

¿Qué es un pie derecho?:

Los pies derechos son las vigas verticales que forman parte de la estructura de la tabiquería. Pueden ser de madera o perfiles de acero galvanizado.

2 Marcar posición repisa

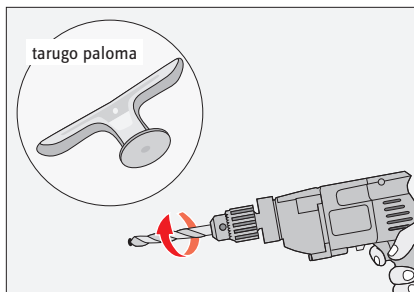


- Marcar la posición en el pie derecho donde irá una de las fijaciones de la repisa.
- La otra fijación puede ir en cualquier parte de la tabiquería de yeso cartón.

RECOMENDACIONES:

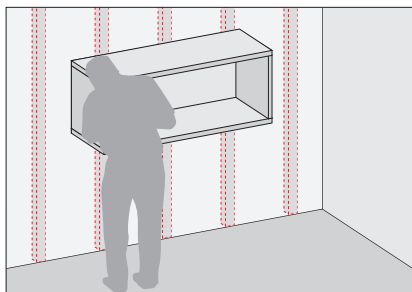
Como la superficie de yeso cartón es muy liviana es necesario hacer coincidir una de las fijaciones en un pie derecho.

3 Hacer perforación



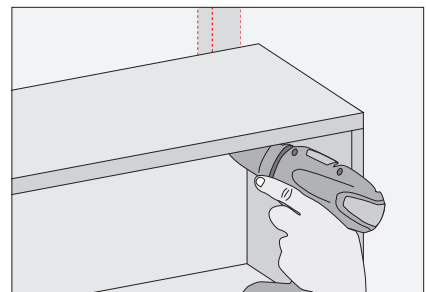
- En la superficie de yeso cartón hacer la perforación con broca para metales.
- Poner en el agujero un tarugo paloma.

4 Fijar repisa a yeso cartón



- Fijar la repisa en la superficie de yeso cartón utilizando un tornillo roscalata o tornillo yeso cartón (dependerá del material de la repisa).

5 Fijar repisa en pie derecho

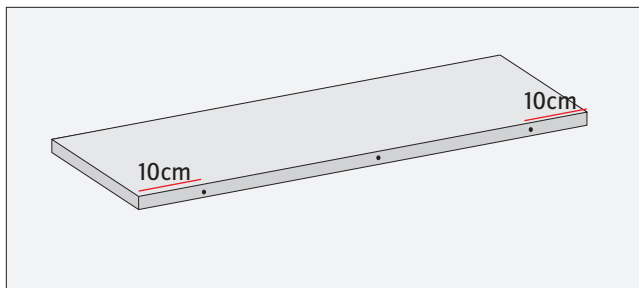


- Atornillar la repisa en el pie derecho.
- Pie derecho de madera usar tornillo para madera. Pie derecho de perfil de acero galvanizado usar tornillo punta broca.

FIJAR REPISA VOLADA

Esta repisa, que va sin fijación ni soporte a la vista, sólo se puede instalar en muros de concreto.

1 Perforar repisa

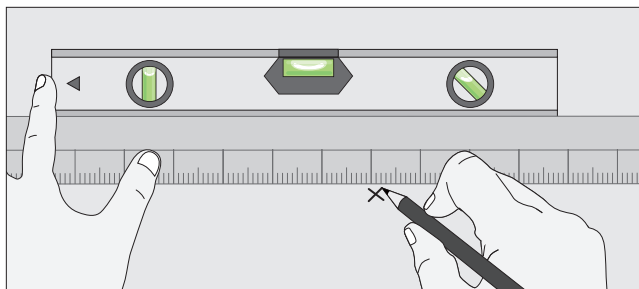


- A 10 cms. de cada canto y al eje (mitad de madera) hacer las perforaciones con broca para madera donde irán embutidos, posteriormente, los fierros estriados.

RECOMENDACIONES:

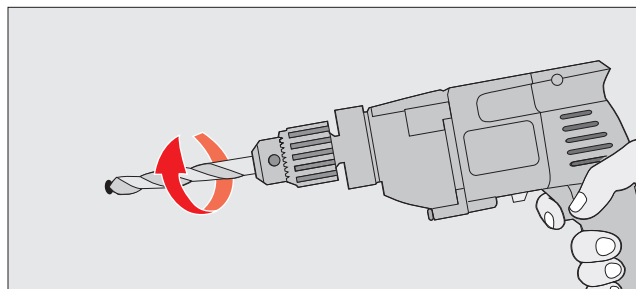
Para una repisa de 70 cms. de largo basta con poner 2 fierros en cada costado. Si la repisa mide más de 1 metro de largo hay que aumentar a una tercera fijación, justo en el centro de la repisa.

2 Marcar en muro



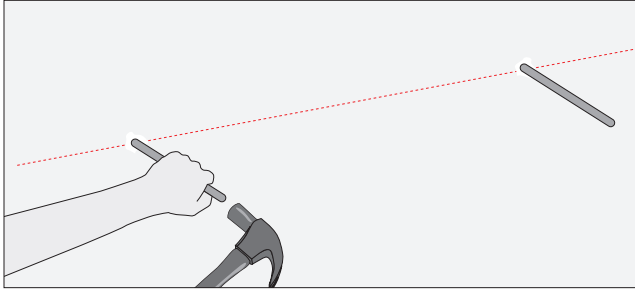
- La medida de las perforaciones hechas en la repisa traspasarlas al muro.
- Comprobar con el nivel de burbujas su correcta posición y que no quede inclinada.

3 Perforar muro



- Una vez que tenemos las marcas traspasadas al muro se perfora con la broca para concreto.

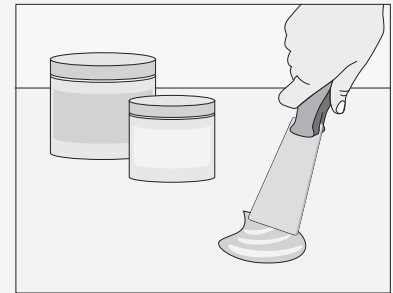
4 Fijar fierros



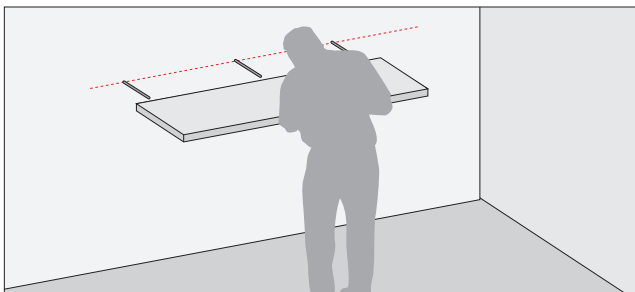
- Poner adhesivo epóxico en la mitad de los fierros y adentro del agujero.
- Fijar los fierros a los agujeros, golpear suavemente con el martillo hasta llegar al tope del muro.
- Se debe introducir el hierro dentro del muro por lo menos 7 cms. o la mitad del hierro.

Adhesivo Epóxico:

El adhesivo epóxico sirve para anclajes de fierros y pernos en concreto o piedra. Se compone de 2 pastas que se mezclan al momento de usar, se debe leer las instrucciones del fabricante para saber la cantidad de pasta y minutos que hay que dejar reposar.



5 Embutir repisa



- Hacer calzar los agujeros de la repisa en los fierros fijados al muro.
- Si fuera necesario ayudarse de un combo o golpear con la mano hasta que la repisa toque el muro.