



¿CÓMO INSTALAR? ALERO DE POLICARBONATO

Una buena solución para proteger ventanas o puertas de la lluvia y el exceso de sol es instalar un alero. Una estructura que va fija al muro y que sirve de techo. Hay muchas alternativas de materiales y formas, pero por ser liviano y fácil de instalar es muy recomendable un alero de policarbonato con soportes plásticos.



Herramientas a utilizar

- Taladro
- Llave chicharra con dado
- Nivel

Materiales a utilizar

Kit Techo Protector y Decorativo:

- Plancha policarbonato
- 2 soportes plásticos
- 4 gomas para los bordes
- 2 perfiles de aluminio
- Pernos de fijación
- Tornillos

El policarbonato además de ser liviano es un material muy resistente a los golpes y al desgaste que producen los rayos solares. Es muy fácil de trabajar, incluso tiene la capacidad de moldearse a ciertas formas o cortarse fácilmente con un cuchillo cartonero. Además de sus diferentes tonalidades, existen distintos tipos de planchas y grosores de policarbonato: puede ser alveolar, liso, ondulado o en forma de V, cuál usar dependerá de la utilidad que le queramos dar y de la estética que estemos buscando.

Techo Protector y Decorativo

Es un alero de policarbonato, un diseño moderno y elegante que protege del sol y la lluvia, se puede instalar en cualquier superficie y viene con los pernos de fijación y todos los accesorios para su instalación. Hay 3 medidas: 1,20 x 1 mt. - 1,20 x 70 cms. - 1 mt. x 70 cms.

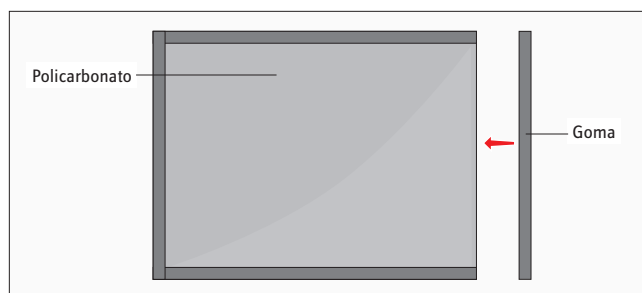


ANTES DE COMENZAR

- Tener en buen estado la fachada o muro donde se va a instalar.
- Extender las piezas del alero en una superficie plana para conocerlas y que sea más fácil su ensamblado e instalación.

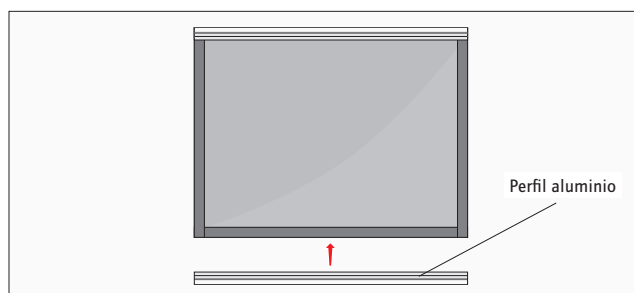
PASOS A SEGUIR

1 Ensamblar gomas



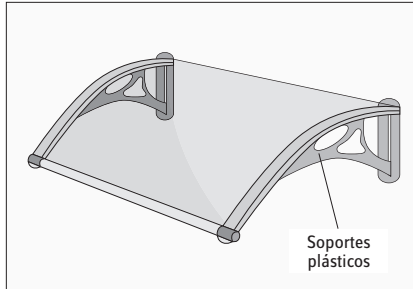
- Al policarbonato se le debe poner por sus bordes unas gomas negras que vienen justo del tamaño de cada uno de sus lados.

2 Perfiles aluminio



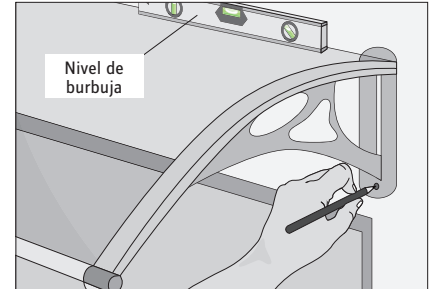
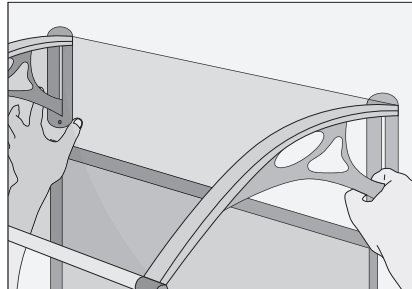
- En sólo 2 de sus lados (trasero y frente) embutir los perfiles de aluminio.
- Estos perfiles tienen uno de sus cantos botados para que escurra el agua en forma pareja.

3 Fijar soportes



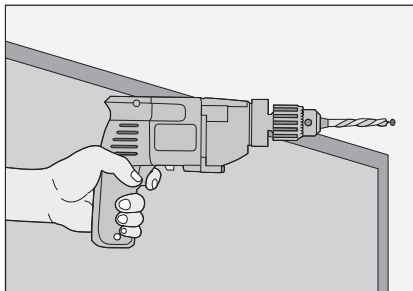
- En los costados que quedan libres se debe embutir las escuadras plásticas que irán fijadas al muro.

4 Marcar posición



- La estructura armada se presenta en el muro donde se quiere instalar el alero.
- Con ayuda del nivel de burbuja se marca con un plumón o lápiz la posición donde irán las fijaciones de los soportes.

5 Perforar muro

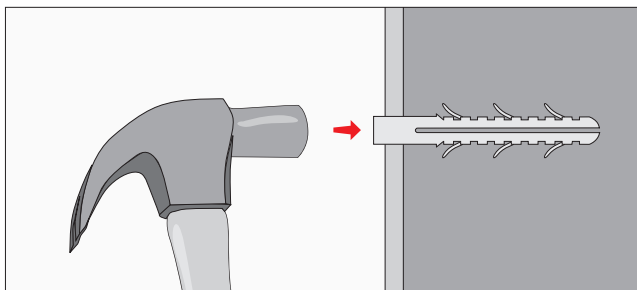


- Con broca para concreto hacer la perforación en las marcas.
- Perforar todo el largo del perno.

RECOMENDACIONES

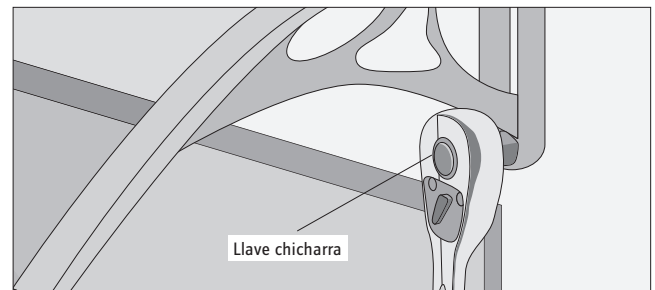
Los muros de fachada por lo general son de un concreto muy denso y duro, por lo que puede ser necesario usar un rotomartillo para hacer las perforaciones. En este caso lo puede arrendar sólo por los días que lo va a usar en el Servicio de Arriendo de todas las tiendas.

6 Embutir perno



- En los agujeros meter los pernos.
- Se pueden martillar para que queden bien embutidos en la perforación.

7 Fijar alero



- Calzar los pernos con los agujeros de los soportes.
- Apernar usando la llave chicharra con dado.

Tips:

Una de las mayores ventajas de este alero es que es modular. Esto quiere decir que se pueden unir varias estructuras seguidas para abarcar el largo de un ventanal.